

## Research Paper

## Designing a Sustainable Rural Livelihood Paradigm with Emphasis on the Human Geography

Alborz Mohammadi<sup>1</sup>, \*Maryam Omidi Naajafabadi<sup>2</sup>, Alireza Poursaeed<sup>3</sup>

1. PhD Student, Department of Agricultural Extension and Education, Faculty of Agricultural Sciences and Food Industry, Science and Research Branch, Islamic Azad University, Tehran, Iran.

2. Associate Professor, Department of Agricultural Extension and Education, Faculty of Agricultural Sciences and Food Industry, Science and Research Branch, Islamic Azad University, Tehran, Iran.

3. Associate Professor, Department of Agricultural Extension and Education, Faculty of Agriculture, Ilam Branch, Islamic Azad University, Ilam, Iran.



**Citation:** Mohammadi, A., Omidi Naajafabadi, M., & Poursaeed, A. (2021). [Designing a Sustainable Rural Livelihood Paradigm with Emphasis on the Human Geography (Persian)]. *Journal of Rural Research*, 12(1), 194-209, <http://dx.doi.org/10.22059/jrur.2021.315672.1593>

**doi:** <http://dx.doi.org/10.22059/jrur.2021.315672.1593>

Received: 20 Dec. 2020

Accepted: 07 Feb. 2021

**Key words:**

Sustainable livelihood, Village-cooperation, human geography, Livelihood capital, Sustainable livelihood framework

**ABSTRACT**

This research has been done with the aim of designing a sustainable livelihood model with the cooperative village approach using the grounded theory method. The present study is a qualitative research. The study sample includes 30 experts, managers and experts in the field of cooperation throughout the country who were purposefully selected. Field observations and in-depth interviews in the form of focus groups were used to collect data. The results were extracted from the research data in the coding process (open, axial and selective) in the form of concepts, subcategories and categories using MAXqda12 software. The paradigm model includes conditions (causal, contextual, and intervening), strategy, and outcome. Research findings indicate that climate vulnerability, social vulnerability and economic vulnerability were identified as causal conditions; trends, government support and infrastructure strengthening were identified as background conditions; and financing, market development, market control, and government support as intervening conditions affecting the creation of sustainable livelihoods with the rural cooperative approach. The results show that coping strategies and compromise strategies as strategies for achieving sustainable livelihoods have consequences such as cooperatives, sustainable development, productivity, employment, strengthening social capital and smart agriculture.

Copyright © 2021, Journal of Rural Research. This is an open-access article distributed under the terms of the Creative Commons Attribution-noncommercial 4.0 International License which permits copy and redistribute the material just in noncommercial usages, provided the original work is properly cited.

**Extended Abstract****1. Introduction**

**A**

chieving sustainable rural development requires a transition from traditional patterns to sustainable living pat-

terns that fit into the needs of today's rural community. The sustainable livelihoods approach included the framework and tools for understanding and responding to the challenges of rural livelihoods in the late 1990s with the aim of improving living conditions and contributing to alleviating poverty from rural communities. Factors such as urbanization and industrialization processes have led

**\* Corresponding Author:**

**Maryam Omidi Naajafabadi, PhD**

**Address:** Department of Agricultural Extension and Education, Faculty of Agricultural Sciences and Food Industry, Science and Research Branch, Islamic Azad University, Tehran, Iran

**Tel:** +98 (912) 2391224

**E-mail:** M.Omidi@srbiau.ac.ir

to vast changes in rural areas. Along with these changes, climate change, the restructuring of agriculture and unemployment have affected their livelihoods. Human geography focuses on relations of human activities, especially as processes and social, economic, and political relations are formed. Considering this definition and the pivotal role of humans in society and the fact that social capital can be defined as one of the most important factors affecting the performance of cooperatives, the higher the social cohesion of the cooperative members, the higher the success of cooperatives will be.

The study of the rural situation in Iran shows that the median income distance between the cities and villages in the last 15 years has gone up by more than 90 percent. Also, according to the results of the labor survey project in 2019, the unemployment rate of over 15 years in rural areas hit 6.3 percent. According to statistics and figures, one of the inevitable approaches to the development of rural areas and prevention of rural poverty is to pay attention to the subsistence status of rural households. Considering that the cooperation-village has new concepts and benefits, such as more flexibility, and low levels of capital demand, diversity of activity in the country is expected. Hence, this project can be considered as a good example to achieve the mentioned goals.

## 2. Methodology

This research is qualitative research. In order to achieve the purpose of the research, theoretical and grounded theory have been used. The statistical population consisted of 32 experts and provincial managers of the Ministry of Cooperation, Work and Social Welfare of Iran who were selected purposefully and studied. In this study, in addition to the use of deep interviews (focus groups) to collect data, direct observation and group discussions, as well as the survey of library and internet documents were used as supplementary methods. In this research, according to Strauss and Corbin's coding paradigm, qualitative data analysis was carried out in line with grounded theory in the form of 3 stages including open coding, main coding and optional coding using MAXQDA 18 software.

## 3. Results

In order to analyze the data using the Colaizzi's method, all recorded conversations were converted into written texts. In the open coding stage, more than 249 concepts and meaningful propositions were extracted; in the main coding, 77 concepts from the 249 meaningful propositions were extracted, and in the optional coding, five main topics, namely, excellent conditions, background condi-

tions, intervention factors, strategies and consequences of sustainable livelihoods were obtained. Finally, the results of the interviews were presented as a final model.

## 4. Discussion

Excellent conditions affecting sustainable livelihoods pattern with cooperation-village approach have four sub-categories, including: 1. Seasonal terms 2. Social shock, 3. Climatic crises, and 4. Economic shock. Contextual conditions affecting sustainable livelihoods pattern with cooperation-village approach have three sub – categories including: 1. Trends 2. Infrastructure enhancement, and 3. Government support. The interfering conditions have three subcategories: 1. Providing financial resources, 2. Market development, and 3. Controlling the market. Effective strategies affecting sustainable livelihoods pattern with cooperation-village approach have two subcategories: 1. Compromise strategies, and 2. Coping strategies. The effective consequences on the sustainable livelihoods pattern with the cooperation-village approach have six subcategories: 1. Establishing cooperatives in the village, 2. Sustainable development, 3. Efficiency, 4. Sustainable employment 5. Smart farming, and 6. Strengthening social capital.

## 5. Conclusion

Based on the results of this study, the social dimension plays an effective role in sustainable rural livelihoods. Accordingly, research hypotheses can be expressed as follows:

Hypothesis 1: Coping with climate crisis and socio-economic shock will lead to sustainable livelihoods.

Hypothesis 2: Developing sustainable livelihoods requires the adoption of compromise and coping strategies (supply and development cooperatives).

Hypothesis 3: Trends and government support affect effective strategies on sustainable livelihoods.

Hypothesis 4: The financial factor affects effective strategies on sustainable livelihoods.

Hypothesis 5: Sustainable livelihood causes sustainable employment, strengthening of social capital and productivity.

### Acknowledgments

This research did not receive any specific grant from funding agencies in the public, commercial, or not-for-profit sectors.

### Conflict of Interest

The authors declared no conflicts of interest

## طراحی پارادایم معیشت پایدار روستایی با تأکید بر جغرافیای انسانی

البرز محمدی<sup>۱</sup>، \*مریم امیدی نجف‌آبادی<sup>۲</sup>، علیرضا پورسعید<sup>۳</sup>

- ۱- دانشجوی دکتری، گروه اقتصاد، ترویج و آموزش کشاورزی، دانشکده علوم کشاورزی و صنایع غذایی، واحد علوم و تحقیقات، دانشگاه آزاد اسلامی، تهران، ایران.  
 ۲- دانشیار، گروه اقتصاد، ترویج و آموزش کشاورزی، دانشکده علوم کشاورزی و صنایع غذایی، واحد علوم و تحقیقات، دانشگاه آزاد اسلامی، تهران، ایران.  
 ۳- دانشیار، گروه ترویج و آموزش کشاورزی، دانشکده کشاورزی، واحد ایلام، دانشگاه آزاد اسلامی، ایلام، ایران.

## حکیده

تاریخ دریافت: ۳۰ آذر ۱۳۹۹  
تاریخ پذیرش: ۱۹ بهمن ۱۳۹۹

این تحقیق با هدف طراحی الگوی معیشت پایدار با رویکرد روستا تعاون با استفاده از روش گرند تئوری انجام شده است. پژوهش حاضر از نوع تحقیقات کیفی است. نمونه مورد مطالعه شامل ۳۲ نفر از متخصصان، مدیران و صاحب‌نظران حوزه تعاون کل کشور بودند که به‌صورت هدفمند انتخاب شدند. برای جمع‌آوری داده‌ها از مشاهدات میدانی و مصاحبه‌های عمیق و در نهایت با تشکیل گروه‌های متمرکز (Focus Group) بهره گرفته شده است. نتایج به‌دست‌آمده از داده‌های تحقیق در فرآیند کدگذاری (باز، محوری و انتخابی) در قالب مفاهیم، زیر مقوله و مقوله با استفاده از نرم‌افزار MAXqda18 استخراج و طبقه‌بندی گردید. مدل پارادایمی شامل شرایط (علی، زمینه‌ای و مداخله‌گر)، راهبرد و پیامد است. یافته‌های تحقیق گویای آن است که آسیب‌پذیری اقلیمی، آسیب‌پذیری اجتماعی و آسیب‌پذیری اقتصادی به‌عنوان شرایط علی، روندها، حمایت‌های دولتی و تقویت زیرساخت‌ها به‌عنوان شرایط زمینه‌ای و تأمین مالی، توسعه بازار، کنترل بازار و حمایت‌های دولتی به‌عنوان شرایط مداخله‌گر مؤثر بر ایجاد معیشت پایدار با رویکرد روستا تعاون هستند. نتایج نشان‌دهنده آن است که راهبردهای مقابله و راهبردهای سازش به‌عنوان راهبردهای دستیابی به معیشت پایدار دارای پیامدهایی چون تعاونی سازی، توسعه پایدار، بهره‌وری، اشتغال، تقویت سرمایه اجتماعی و کشاورزی هوشمند هستند. در تقویت سرمایه اجتماعی، انسان نقش محوری داشته و در تقابل با بحران‌های اقلیمی با انسجام افراد روستایی از طریق تعاونی سازی مؤثر باشد.

## کلیدواژه‌ها:

معیشت پایدار، روستا تعاون، جغرافیای انسانی، سرمایه‌های معیشتی، چهارچوب معیشت پایدار

## مقدمه

دستیابی به توسعه پایدار روستایی نیازمند گذار از الگوهای سنتی به الگوهای معیشتی پایدار است که متناسب با نیازهای جامعه روستایی امروزی باشد (Sajasi Gheidari et al., 2016). رویکرد معیشت پایدار شامل چهارچوب و ابزارهایی برای درک و پاسخگویی به چالش‌های معیشت روستاییان در اواخر دهه ۱۹۹۰ با هدف بهبود زندگی و در جهت فقرزدایی از اجتماعات روستایی به وجود آمد (Horsley et al., 2015). مفهوم معیشت توسط نویسندگان مختلفی تعریف شده است. مهم‌ترین تعریف معیشت را «وسیله کسب زندگی» می‌داند (Liu & Liu, 2016). در چند دهه گذشته، رویکردهای زیادی توسط محققان و مؤسسات مختلف (برنامه توسعه سازمان ملل متحد، سازمان غذا و کشاورزی

سازمان ملل<sup>۲</sup> و سازمان توسعه بین‌المللی<sup>۳</sup>) برای تحلیل پایداری معیشت انجام گرفت. در همه این مطالعات بر اساس رویکرد معیشت پایدار به تحلیل معیشت خانوارها پرداخته‌اند.

طراحی و اجرای سیاست‌های جامع توسعه روستایی اساس توانمندسازی و بهبود پایداری معیشت خانوارهای روستایی است (Waleign et al., 2017). عواملی مانند فرآیندهای شهرنشینی و صنعتی شدن منجر به ایجاد تغییرات وسیعی در معیشت مناطق روستایی شد (Liu & Liu, 2016). به همراه این تغییرات، تغییر اقلیم، تجدید ساختار کشاورزی و بیکاری، معیشت آن‌ها را تحت تأثیر قرار داده است (Tulabi Nejad et al., 2017). جغرافیای انسانی بر روابط فضایی فعالیت‌های انسانی و به‌ویژه بر اینکه فرایندها و روابط اجتماعی، اقتصادی، سیاسی و فرهنگی چگونه شکل می‌گیرند و

2. Food and Agriculture Organization of the United Nations (FAO)  
 3. Department for International Development (DFID)

1. United Nations Development Programme (UNDP)

\* نویسنده مسئول:

دکتر مریم امیدی نجف‌آبادی

نشانی: تهران، دانشگاه آزاد اسلامی، واحد علوم و تحقیقات، دانشکده علوم کشاورزی و صنایع غذایی، گروه اقتصاد، ترویج و آموزش کشاورزی.

تلفن: ۲۳۹۱۲۲۴ (۹۱۲) +۹۸

پست الکترونیکی: M.Omidi@srbiau.ac.ir

سالانه یک خانوار روستایی ۲۶ میلیون و صد هزار تومان بوده است که نسبت به سال قبل ۲۱/۷ درصد افزایش نشان می‌دهد. همچنین ۹ دهک اول هزینه‌های روستایی از ناامنی غذایی رنج می‌برند (Statistical Center of Iran, 2019). بررسی آماری وضعیت بیکاری در مناطق روستایی کشور در سال ۱۳۹۸ حاکی از آن است که از کل جمعیت فعال، ۶ میلیون و ۵۱۳ هزار و ۱۸۸ نفر در مناطق روستایی کشور شاغل هستند که ۲۸/۴ درصد از کل جمعیت شاغل کشور را شامل می‌شود. (Statistical Center of Iran, 2019). بررسی لایحه بودجه سال ۱۳۹۹ نشان می‌دهد سهم اعتبارات قابل احصای مدیریت و توسعه روستایی و عشایری، از کل مصارف بودجه عمومی دولت، تنها حدود ۵/۸ درصد است. در بین طرح‌ها و برنامه‌های مرتبط با توسعه روستایی و امور عشایر، بیشترین کاهش را در لایحه بودجه سال ۱۳۹۹ نسبت به قانون بودجه سال ۱۳۹۸، به ترتیب اعتبارات طرح ایجاد تأسیسات فاضلاب روستاهای دارای اولویت-وامی (۹۶/۴ درصد)، برنامه مشارکت در محرومیت‌زدایی و بازسازی کشور (۹۹/۱ درصد)، توسعه راه روستایی (۸۱/۳ درصد) و توسعه گردشگری روستایی و کشاورزی (۶۷/۵ درصد) داشته‌اند (Islamic Parliament Research Center, 2020). با توجه به آمار و ارقام ذکرشده، یکی از راه‌های ناگزیر پیشرفت و جلوگیری از افزایش فقر روستاییان، توجه به وضعیت معیشتی خانوار روستایی است (Najafi & Hayati, 2012).

تأمین معیشت پایدار<sup>۶</sup> به‌عنوان گزینه‌ای معیشتی شامل محیط‌زیست امن، اقتصاد کارآمد و داشتن عدالت اجتماعی با تأکید بر ابعاد زیست‌محیطی، اقتصادی و اجتماعی تعریف شده است. روستا تعاون نسبت به فعال کردن جمعیت روستایی کشور در فعالیت‌های اقتصادی و تولیدی از طریق توانمندسازی عوامل انسانی و افزایش بهره‌وری در امور کشاورزی و دامداری و ایجاد مشاغل جدید و متنوع و ایجاد زنجیره ارزش تولید با رویکرد توجه به بازار فروش، زمینه بهبود معیشت پایدار زندگی روستاییان را فراهم نمود. در نهایت می‌تواند با رفع تبعیض‌های موجود بین روستا و شهر، محیط روستا را محیطی شاداب و مؤثر در توسعه کشور مبدل نماید (Ministry of Cooperatives, Labor and Social Welfare, 2017).

با توجه به اینکه روستا تعاون مفهوم جدیدی را در بردارد و برای آن مزایایی همچون انعطاف‌پذیری بیشتر، تحرک و پویایی، پاسخگویی سریع‌تر به تحولات بازار، پایین بودن حجم سرمایه‌گذاری موردنیاز، تنوع و گستردگی فعالیت‌ها در گستره سطح کشور متصور می‌شود؛ لذا می‌توان این طرح را به‌عنوان نمونه مناسبی برای دستیابی به معیشت پایدار دانست، چرا که از خاستگاه بنگاه‌های اقتصادی خرد و متوسط که زمینه مناسبی جهت جذب منابع بانکی در راستای ایجاد و افزایش اشتغال هستند؛ برخوردار است (Altman, 2015).

از لحاظ جغرافیایی بیان می‌شوند، تمرکز می‌کند (Gregory et al., 2011). تغییرات اقلیمی یکی از مجموعه مباحث جدید است که در محافل مختلف علمی موردبحث است. بی شک مجموعه‌ای از عوامل مختلف به‌طور مستقیم یا غیرمستقیم باعث تغییراتی اساسی در روند طبیعی اقلیم می‌شوند. با یک دید کلی می‌توان این عوامل را به عوامل طبیعی و انسانی تقسیم کرد که هر کدام از آن‌ها در مقیاس‌های زمانی و مکانی متفاوتی عمل می‌کنند. به نظر می‌رسد که عوامل انسانی امروزه بیشتر موردتوجه باشند. اکثر دانشمندان علوم جوی معتقدند که چون نمی‌توان تا حدود زیادی با عوامل طبیعی تغییر اقلیم مقابله کرد، به ناچار باید با عوامل انسانی که باعث تغییر اقلیم و پیامدهای آن می‌شود تا حد امکان مقابله کرد و در این راه به تقسیم‌بندی عوامل تغییر اقلیم پرداخته‌اند تا با آگاهی کامل راه‌های پیشگیری و مقابله با آن‌ها را دنبال کنند. بنابراین در یک جمع‌بندی عواملی را که باعث تغییر اقلیم می‌شوند می‌توان در سه دسته تقسیم‌بندی کرد: دسته اول عوامل زمینی (پدیده‌های رخ دهنده در درون زمین یا سطح زمین، تغییرات مقدار نمک آب اقیانوس‌ها، تغییرات اتمسفری)، دسته دوم عوامل کیهانی (تغییر مدار زمین، جذب انرژی به وسیله ذرات و غبارهای کیهانی و سرانجام تغییرات ابتدایی انرژی تابشی خورشید) و فعالیت‌های انسانی نیز به‌عنوان عامل سوم این تغییرات شناخته شده‌اند. با توجه به تعریف جغرافیایی انسانی و محور بودن نقش انسان در جامعه، او با توجه به اینکه سرمایه اجتماعی را می‌توان از مهم‌ترین عوامل مؤثر بر عملکرد تعاونی‌ها معرفی کرد (Dos Santos et al., 2020). پس هرچه انسجام اجتماعی اعضای تعاونی بیشتر باشد، می‌توان گفت میزان موفقیت تعاونی‌های بیشتر است و هرچه میزان موفقیت تعاونی‌ها بیشتر باشد، اعضای این تعاونی‌ها (نیروی انسانی) از انسجام اجتماعی بیشتری برخوردار هستند. به دنبال این تغییرات در کشورهای مختلف ارزیابی عوامل مؤثر در این زمینه، توجه بسیاری از محققین را به خود جلب نمود به این امید که بتوان مسیر تازه‌ای برای توسعه آن‌ها به وجود آورد (Alobo Loison, 2015).

از دیدگاه بسیاری از نویسندگان و سازمان‌های جهانی توسعه برای توسعه جوامع محلی، رهیافت‌های گذشته و حال موفقیت‌چندانی نداشته‌اند و تغییر در رویکرد ضروری است. در این میان، یکی از چهارچوب‌هایی که می‌تواند به‌صورت جامع و پویا، شرایط آسیب‌پذیری<sup>۴</sup> روستاییان را با در نظر گرفتن معیشت آن‌ها توضیح دهد، رویکرد معیشت پایدار<sup>۵</sup> روستایی است (Tang et al., 2013).

بررسی وضعیت روستاها در ایران نشان می‌دهد که متوسط فاصله درآمدی بین شهرها و روستاها در ۱۵ سال اخیر بیش از ۹۰ درصد شده است. در سال ۱۳۹۸ متوسط هزینه کل خالص

4. Shocks

5. Sustainable livelihood approach

6. (Sustainable Livelihood Security) (SLS)

اغلب مطالعات انجام‌شده در حوزه معیشت پایدار بر بررسی دارایی‌های معیشتی متمرکز بوده و مطالعات کمتری به بررسی عوامل مؤثر بر معیشت پایدار پرداخته‌اند؛ از همین رو تحقیق حاضر به دلیل پرداختن به مبحث طرح روستا تعاون از جمله تحقیق‌های نوآور و پیشرو در این زمینه محسوب می‌گردد. بر این اساس تحقیق حاضر به دنبال پاسخگویی به یک سؤال اساسی تدوین شده است که عوامل علی، زمینه‌ای و مداخله‌گر مؤثر بر معیشت پایدار جهت دستیابی به راهبرد مناسب کدام‌اند؟

### مروری بر ادبیات موضوع

معیشت زمانی پایدار است که بتواند با فشار و شوک‌ها سازگار شود و بهبود یابد، قابلیت‌ها و دارایی‌های خود را تقویت یا حفظ کند، و فرصت‌های معیشت پایدار را برای نسل بعد نیز فراهم آورد و دیگر اینکه منافع خالصی را برای معیشت دیگران در سطوح محلی یا ملی و در کوتاهمدت یا بلندمدت ایجاد کند. با مقایسه تحقیقات و چهارچوب معیشت پایدار سازمان‌های مختلف به نظر می‌رسد که رویکردهای مختلف به کار گرفته شده اشتراکات زیادی دارند، اگرچه ممکن است دارای تأکیدهای عملیاتی متفاوتی باشند. در میان این رویکردها چهارچوب پنج جزئی دپارتمان توسعه بین‌الملل در سال ۱۹۹۹، یکی از مهم‌ترین آن‌هاست و بسیاری عقیده دارند که چهارچوب مذکور مفاهیم اصلی رویکرد معیشت پایدار را به خوبی در بر گرفته است؛ (Scoones, 2009).

الزام اصلی رویکرد معیشت پایدار، قادر بودن به بازیابی، افزایش و حفظ دارایی‌ها و قابلیت‌ها بعد از استرس و شوک‌ها است که متنوع سازی اقتصادی از طریق فعالیت‌های خارج از مزرعه، بهترین راهکار تحقق آن معرفی می‌گردد. خانوارها به منظور انعطاف‌پذیری بیشتر و حفظ پایداری معیشت خود در طول زمان، بنا بر ترکیب دارایی‌ها و عامل‌های زمینه‌ای و تنش‌های بیرونی شامل تغییرپذیری‌های اقلیمی و شرایط زیست‌محیطی، راهبردها را انتخاب می‌کنند (Jiao et al., 2017).

سبها<sup>۷</sup> و همکاران (۲۰۲۰) در تحقیقی تحت عنوان «بی‌اعتمادی در تعاونی‌های کشاورزی اتیوپی» نشان دادند که تعاونی‌های کشاورزی نقش مهمی در دستیابی به کاهش فقر، امنیت غذایی و توسعه دارند.

آلوئیس<sup>۸</sup> و همکاران (۲۰۱۹) در تحقیقی تحت عنوان «تعاونی‌های معدن: الگویی برای ایجاد شبکه‌ای برای پایداری» به این نتیجه رسیدند که تعاونی‌ها چگونه می‌توانند به‌طور مؤثر در مقابله با چالش‌های پایدار به‌ویژه از حیث دغدغه‌های اجتماعی و نگرانی‌های مردم منطقه سهمیم باشند.

ابراهیم‌زاده و همکاران (۲۰۱۹) در تحقیق خود تحت عنوان

«برنامه‌ریزی توسعه اشتغال پایدار روستایی با رویکرد PRA» نتایج نشان دادند که روستای مورد مطالعه دارای سرمایه طبیعی و اجتماعی مناسبی است و سرمایه انسانی آن در حال افزایش است.

سواری و همکاران (۲۰۱۹) در تحقیقی تحت عنوان «مدل‌سازی اثرات خشکسالی بر معیشت پایدار کشاورزان کوچک‌مقیاس در سکونتگاه‌های روستایی استان کردستان» نتایج مدل‌سازی معادلات ساختاری نشان داد که خشکسالی بیشترین تأثیرات را بر ابعاد معیشت پایدار به ترتیب بر بعد اجتماعی، محیطی، اقتصادی و نهادی دارد.

حیدری ساریان و عبدپور (۲۰۱۹) در تحقیقی تحت عنوان «عوامل بهبود معیشت پایدار روستایی از دیدگاه ساکنان محلی، مطالعه موردی: شهرستان اردبیل» نشان دادند که مهم‌ترین عوامل بهبود معیشت پایدار از دیدگاه روستاییان در منطقه مورد مطالعه شامل چهار مؤلفه (کارآفرینی و تقویت زیرساخت اقتصادی، حمایت از طرف عرضه و اقدام مداخله‌ای دولت، تقویت سرمایه اجتماعی و توانمندسازی اجتماعی و مدیریت زیست‌محیطی و تقویت زیرساخت فیزیکی) است.

لاپینوسکا<sup>۹</sup> (۲۰۱۹) در پژوهشی تحت عنوان «تعاونی‌های حاکم بر زیرساخت‌های انرژی: مطالعه موردی از شبکه برلین» به این نتیجه دست یافت که بخش دولتی می‌تواند از تعاونی‌ها به‌عنوان بنگاه‌های دموکراتیک با کمک‌های مالی حمایت کند.

عبدل آریس<sup>۱۰</sup> و همکاران (۲۰۱۸) نشان دادند که توسعه و گسترش تعاونی‌ها می‌تواند به‌عنوان یک ابزار مهم به بسیاری از افراد که به نوعی با چنین شرکت‌های در ارتباط هستند؛ کمک نموده و از این طریق توسعه پایدار جوامع را رقم زند.

نتایج مطالعه احمد و مسفین<sup>۱۱</sup> (۲۰۱۷) نشان می‌دهد تعاونی‌ها می‌توانند به‌عنوان ابزاری جایگزین برای بهبود معیشت جامعه روستایی در نظر گرفته شوند.

دربان آستانه و همکاران (۲۰۱۸) در تحقیقی به‌عنوان «شناسایی و تحلیل عوامل مؤثر بر معیشت پایدار کشاورزان» نشان دادند که وضعیت معیشت پایدار خانوارهای روستایی مطلوب نبوده و عامل ساختارها و فرآیندها مهم‌ترین عامل مؤثر در پایداری معیشت خانوارهای روستایی است.

بالای و همکاران (۲۰۱۷) در تحقیقی به‌عنوان «ارزیابی عوامل اثرگذار در بهبود عملکرد شرکت‌های تعاونی تولید روستایی در شهرستان سوادکوه» نشان دادند که مشارکت‌پذیری بین اعضا و حمایت‌های قانونی دولت، اثر مثبتی بر عملکرد تعاونی‌های روستایی شهرستان سوادکوه دارند.

9. Lapniewska  
10. Abdul Aris  
11. Ahmed & Mesfin

7. Sebhatu  
8. Alves

افزایش درآمد و سطح معیشت افراد مستقر در روستا است. از سوی دیگر، رویکرد معیشت پایدار در طول سال‌های گذشته، بهترین روش برای پرداختن به مسائل فقر و توانمندسازی فقرا بوده است و تلاش می‌کند تا عوامل اصلی که روی معیشت روستایی اثر می‌گذارند را شناسایی کند که می‌توان این مهم را در طرح روستا تعاون که کاری مشارکتی است پیگیری نمود. لذا با توجه به آنچه بیان گردید؛ نیاز به طراحی الگوی معیشت پایدار (با رویکرد روستا تعاون) است.

هر چند چهارچوب‌های مختلفی برای تحلیل معیشت پایدار ارائه شده است، اما چهارچوب پنج جزئی دپارتمان توسعه بین‌المللی یکی از مهم‌ترین چهارچوب‌های ارائه‌شده برای تحلیل معیشت پایدار است. این چهارچوب همان‌طور که در تصویر شماره ۱ نشان داده می‌شود، بر یک رویکرد مردم محور بر مبنای ۵ جزء کلیدی رویکرد معیشت پایدار تأکید می‌کند. این ۵ جزء کلیدی عبارت‌اند از: دارایی‌های معیشتی، آسیب‌پذیری، نتایج معیشتی<sup>۱۳</sup>، ساختارها و فرایندهای تحول زا<sup>۱۴</sup>، راهبردهای معیشتی (Wang et al., 2016).

13. Livelihood Outcomes

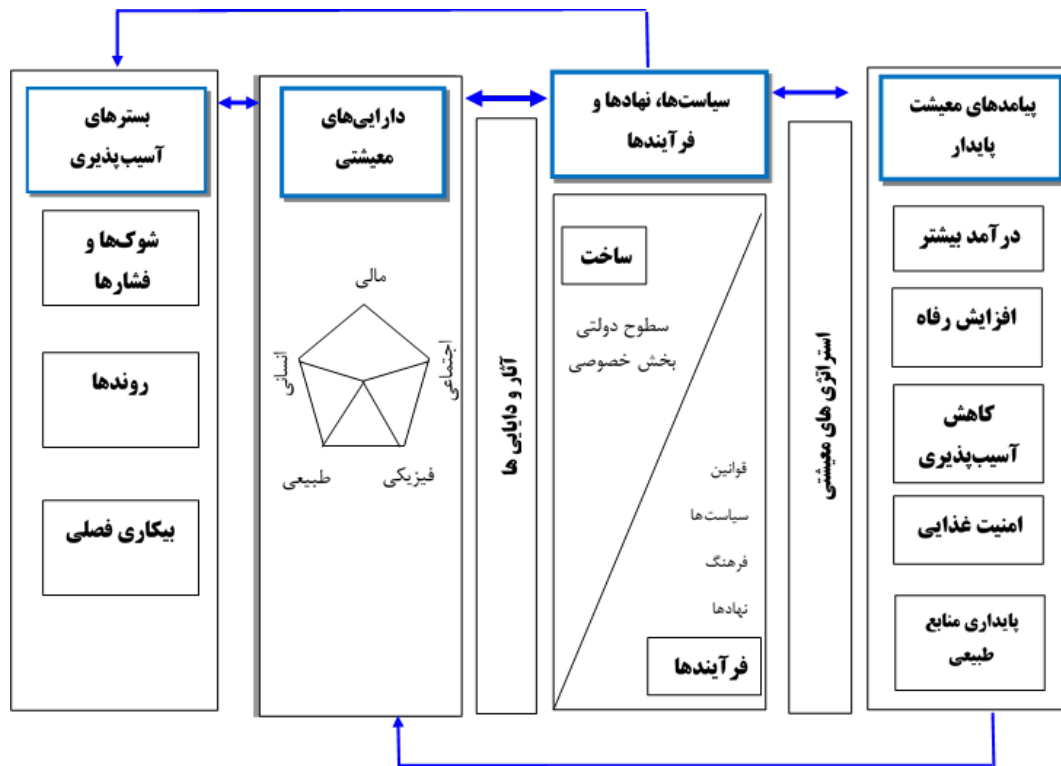
14. Transformin Structures & Processes

سجاسی قیداری و همکاران (۲۰۱۶) در تحقیقی تحت عنوان «سنجش سطح دارایی‌های معیشتی در مناطق روستایی با رویکرد معیشت پایدار (مطالعه موردی: روستاهای شهرستان تایباد)» نشان دادند که سهم دارایی اجتماعی در قیاس با سایر دارایی‌های معیشتی در بین روستاهای هدف بیشتر است که نشان از یکپارچگی و انسجام اجتماعی در بین روستاهای مورد مطالعه است.

لمسال<sup>۱۲</sup> و همکاران (۲۰۱۵) انواع مختلف جوامع تعاونی در هند را در چهار دسته طبقه‌بندی نمودند. (۱) تعاونی‌های تولیدی (۲) تعاونی‌های بازاریابی (۳) تعاونی‌های (۴) تعاونی‌های خدمات تجارت کشاورزان، نتایج این تحقیق نشان داد که تعاونی‌های فوق‌الذکر به تاب‌آوری اکولوژیکی و ارتقا معیشت روستایی در جامعه کمک کرده است.

با توجه به پیشینه تحقیق، در کشور ما توسعه روستایی تنها وقتی محقق خواهد گردید که مبتنی بر مشارکت محلی با حضور همه بازیگران توسعه محلی باشد. در طرح روستا تعاون با توجه به قابلیت‌های بخش تعاونی در سازماندهی و ساماندهی افراد روستایی از طریق تسهیلگری با نیم‌نگاهی به اشتغال به دنبال

12. Lamsal



فصلنامه پژوهش‌های روستایی

تصویر ۱. چهارچوب معیشت پایدار دپارتمان بین‌المللی DFID. منبع: (Farrington et al., 1999; Donohue & Biggs, 2015)

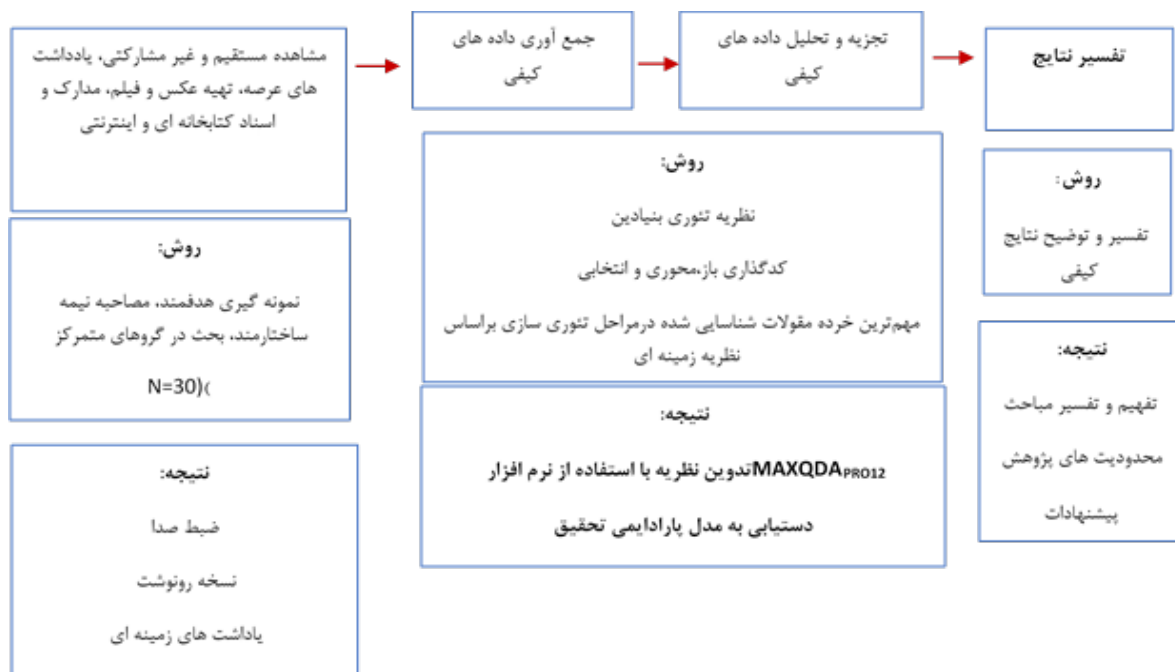
## روش‌شناسی تحقیق

تحقیق حاضر از نوع تحقیقات کیفی است. در این پژوهش به منظور دستیابی به هدف تحقیق از روش گردند تئوری (تئوری بنیانی یا زمینه‌ای) استفاده شده است. لازم به ذکر است که گردند تئوری یا نظریه بنیانی از روش‌هایی است که در تحقیقات کیفی استفاده می‌شود و مبتنی بر رویکرد استقرایی است. این تئوری به پژوهشگر در حوزه‌های موضوعی گوناگون امکان می‌دهد تا به جای اتکا به تئوری‌های موجود و از پیش تدوین شده خود به تدوین تئوری و گزاره اقدام نماید (Roudgarmi, 2011). واژه گردند در این موضوع نشانگر آن است که هر تئوری و گزاره‌ای که بر اساس این روش تدوین می‌شود بر زمینه‌ای مستند از داده‌های واقعی بنیان نهاده شده است (Kempter & Parry, 2011).

جامعه آماری این تحقیق را ۳۲ نفر از کارشناسان و مدیران ادارات کل وزارت تعاون، کار و رفاه اجتماعی ایران تشکیل دادند که به صورت هدفمند انتخاب شده و مورد مطالعه قرار گرفتند. همان‌طور که در تصویر شماره ۲ نشان داده می‌شود، در این تحقیق علاوه بر استفاده از مصاحبه عمیق (گروه‌های متمرکز) برای گردآوری داده‌ها، از مشاهده مستقیم و غیرمشارکتی، یادداشت‌برداری و بحث گروهی، بررسی مدارک و اسناد کتابخانه‌ای و اینترنتی نیز به‌عنوان روش‌های تکمیلی استفاده گردید. گروه‌های کانونی یک روش تحقیق کیفی است که به وسیله آن پژوهشگر می‌تواند نظر مشترک افراد را نسبت به «پدیده» مورد بررسی نمایان کند.

هم‌زمان با کار جمع‌آوری داده‌ها، مصاحبه‌ها بر روی کاغذ پیاده‌سازی شدند و تجزیه و تحلیل داده‌ها صورت گرفت. در این تحقیق با توجه به مکتب کدگذاری اشتراوس و کوربین تجزیه و تحلیل داده‌های کیفی در راستای گردند تئوری در قالب ۳ مرحله کدگذاری باز، کدگذاری محوری و کدگذاری انتخابی با استفاده از نرم‌افزار MAXQDA18 انجام پذیرفت.

در پژوهش حاضر به منظور اعتباریابی از استراتژی‌های همه‌جانبه نگری (استفاده از مآخذ، روش‌ها، پژوهشگران و نظریه‌های مختلف برای فراهم کردن شواهد تقویت‌کننده)، مرور یا بازخورد همکاران و مشارکت در میدان مطالعه و ضبط صداهای مصاحبه و توافق میان کدگذاران و برای انجام پایایی از روش اجماع شامل اجماع داده‌ها (گروه‌های کانونی ۵ گانه)، اجماع پژوهشگران (بازنگری یافته‌ها با استفاده از نظرات چندین همکار) و اجماع روش‌ها (استفاده از چندین روش مختلف همانند مشاهده، مصاحبه، اسناد و مدارک، پرسشنامه) استفاده شده است. نتایج این پژوهش حاصل تحلیل عمیق ۳۲ مصاحبه عمیق در قالب گروه‌های متمرکز با متخصصین، خبرگان، صاحب‌نظران و مطلعین کلیدی امور تعاون که در فرآیند طرح روستا تعاون قرار داشتند، صورت گرفت. طول زمان مصاحبه‌ها در بین دامنه زمانی ۳۱ الی ۱۲۰ دقیقه متغیر بود و در مجموع ۱۵۰۰ دقیقه مصاحبه و میانگین هر مصاحبه برای هر نفر بیش از ۱۵ دقیقه انجام گرفت. نتایج تحلیل داده‌ها بر اساس مراحل سه‌گانه کدگذاری ارائه شد.



تصویر ۲. خلاصه‌ای از فرآیند پژوهش. منبع: نویسنده‌گان، ۱۳۹۹

فصلنامه پژوهش‌های روستایی



## یافته‌ها

قرار می‌گیرد و ارتباط سایر طبقه‌ها با آن مشخص می‌شود. در واقع کدگذاری محوری مرحله دوم تجزیه و تحلیل در نظریه پردازی داده بنیان به روایت اشتراوس و کوربین است. هدف این مرحله برقراری رابطه میان مقولات تولیدشده در مرحله کدگذاری باز است. این کار بر اساس یک الگو و سرمشق جامع و کلی موسوم به «مدل پارادایم» انجام می‌شود و به نظریه پرداز کمک می‌کند تا تئوری فرایند اجتماعی مورد مطالعه را راحت تر توسعه دهد. در این مرحله ۷۷ مفهوم متناظر از ۲۴۹ کد مرحله کدگذاری باز استخراج شد.

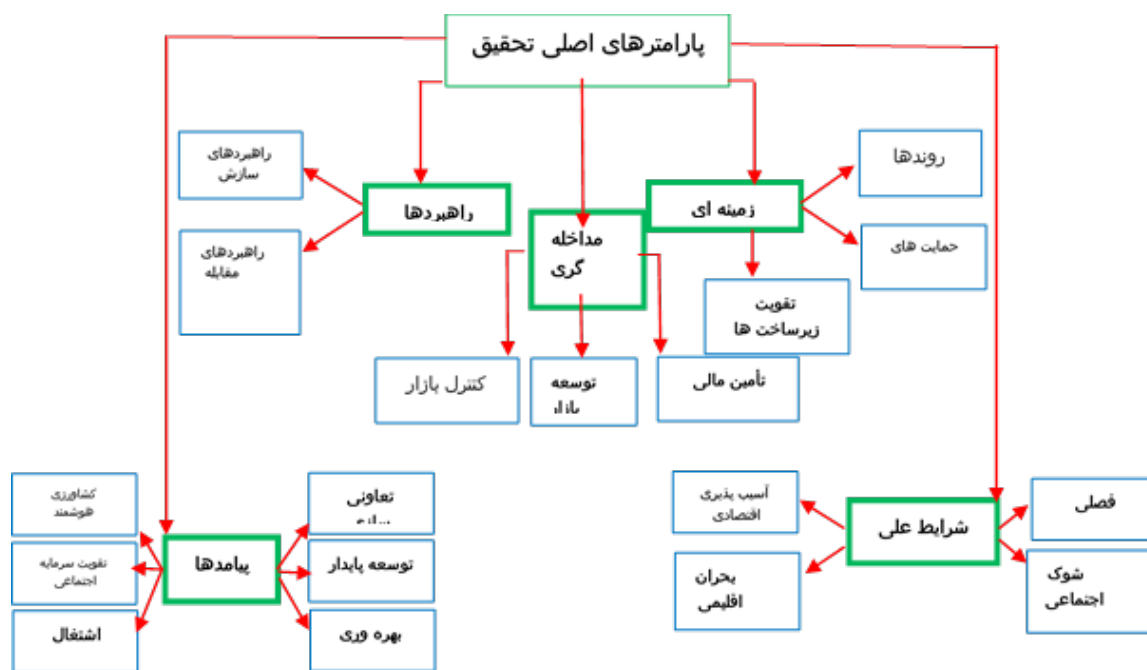
در مرحله کدگذاری محوری سعی شد ضمن انتخاب یک مقوله به عنوان مقوله محوری، بر اساس ساختار پارادایم، داده‌ها مجدداً مورد پردازش قرار گیرند. در این بخش نیز در بین مقوله‌های ارائه شده، مقوله «معیشت پایدار» به عنوان مقوله محوری در نظر گرفته شد.

گام سوم مرحله نظریه پردازی (کدگذاری انتخابی): برای تبدیل تحلیل‌ها به نظریه، طبقه‌ها باید به طور منظم به یکدیگر مربوط شوند. کدگذاری انتخابی (بر اساس نتایج دو مرحله قبلی کدگذاری) مرحله اصلی نظریه پردازی است. به این ترتیب که طبقه محوری را به شکل نظام مند به دیگر طبقه‌ها ربط داده و آن روابط را در چهارچوب یک روایت ارائه کرده و طبقه‌هایی را که به بهبود و توسعه بیشتری نیاز دارند اصلاح می‌کند. در نهایت نتایج مصاحبه‌ها به صورت یک مدل نهایی ارائه می‌گردد.

به منظور تجزیه و تحلیل داده‌ها با روش کلایزی، تمامی مکالمات ضبط شده به متون نوشتاری تبدیل گردید. برای این منظور داده‌های گردآوری شده از طریق مصاحبه عمیق و یادداشت‌های حاصل از مشاهده در میدان تحقیق، در یک بانک اطلاعاتی جمع‌آوری و سامان‌دهی شد و مورد بازبینی مجدد قرار گرفت. محققان در این مرحله سعی کردند با مرور مکرر داده‌ها نسبت به اطلاعات جمع‌آوری شده به یک دید کلی دست یابند. در مرحله بعدی، با استفاده از راهبرد جمله به جمله، عبارت‌های مهم و مرتبط با موضوع پژوهش مشخص شدند. پس از حذف موارد تکراری و ادغام موارد مشابه کدهای کلیدی شناسایی شده است.

گام اول کدگذاری باز: این گام در واقع فرایند تحلیلی است که از طریق آن مفاهیم شناسایی می‌شوند. در این بخش پس از مصاحبه عمیق با ۳۲ نفر از مدیران و کارشناس بخش تعاون در مورد طرح روستا تعاون به صورت نوشتاری و ضبط شده در نهایت با استفاده از چندین بار مراجعه از طریق راهبرد جمله به جمله به متن مصاحبه‌ها تلاش شد که بتوان کدها و برجسب‌های مناسبی استخراج نمود که در نهایت ۲۴۹ کد یا برجسب به عنوان مفهوم و گزاره معنی‌دار شناسایی شد.

گام دوم، کدگذاری محوری: در این مرحله بنا بر اصول کدگذاری محوری یکی از طبقه‌ها به عنوان طبقه محوری انتخاب شده و تحت عنوان پدیده محوری در مرکز فرآیند، مورد کاوش



تصویر ۳. پارامترهای اصلی معیشت پایدار منطقه مورد مطالعه، برگرفته از مصاحبه عمیق با مدیران تعاون. منبع: نویسندگان، ۱۳۹۹ فصلنامه پژوهش‌های روستایی

مقاله فرعی ۱. راهبردهای سازش، ۲. راهبردهای مقابله بوده است. پیامدهای مؤثر بر الگوی معیشت پایدار با رویکرد روستا تعاون شش مقاله فرعی داشته است: ۱. تعاونی سازی در روستا، ۲. توسعه پایدار، ۳. بهره‌وری، ۴. اشتغال پایدار، ۵. کشاورزی هوشمند، ۶. تقویت سرمایه اجتماعی. که نهایتاً مدل پارادایمی الگوی معیشت پایدار با رویکرد روستا تعاون، در ذیل به تصویر کشیده شده است (تصویر شماره ۴).

### بحث و نتیجه‌گیری

از نتایج نشان داده‌شده در جدول شماره ۱ که حاصل سه مرحله کدگذاری است برای ارائه مدل پارادایمی استفاده شد. در مدل پارادایمی علاوه بر شرایط تأثیرگذار روی معیشت پایدار (که شامل شرایط علی، مداخله‌گر و زمینه‌ای) راهبردها و پیامدها نیز مشخص گردیده، که به شرح ذیل است:

بر پایه نتایج این تحقیق مشخص شد که بعد اجتماعی نقش مؤثری بر معیشت پایدار روستاییان ایفاء می‌نمایند، لذا از این حیث با نتایج تحقیق کینگ<sup>۱۵</sup> و همکاران (۲۰۱۳) که نشان داد تشکیل تعاونی‌ها را به‌عنوان راهبردهای معیشت پایدار در نظر گرفته است، هم‌راستا است.

بر همین اساس قضیه‌های تحقیق را این‌گونه می‌توان بیان نمود:

قضیه ۱: مقابله با بحران‌های اقلیمی و شوک‌های اقتصادی-اجتماعی موجب معیشت پایدار خواهد شد.

قضیه ۲: توسعه معیشت پایدار نیازمند اتخاذ راهبردهای سازش و مقابله (تعاونی‌های تأمین و توسعه) است.

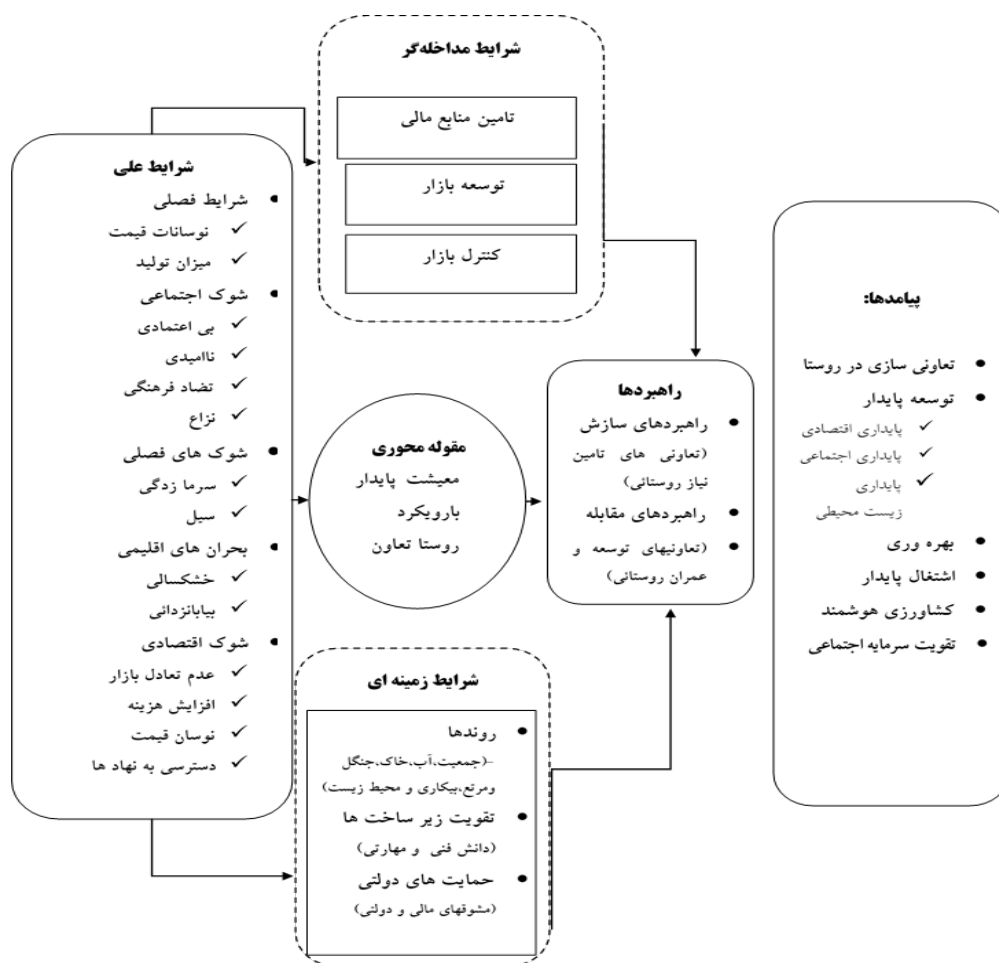
در مرحله کدگذاری باز، بیش از ۲۴۹ مفهوم و گزاره معنادار استخراج شد در مرحله کدگذاری محوری ۷۷ مفهوم متناظر از تعداد ۲۴۹ گزاره‌های معنادار کلی موجود در متن مصاحبه‌ها استخراج شد. و در مرحله کدگذاری انتخابی ۵ مقاله اصلی یعنی شرایط علی، شرایط زمینه‌ای، عوامل مداخله‌گر، راهبردها و پیامدهای معیشت پایدار به دست آمد. لازم به ذکر است تمام مراحل استخراج تئوری و فرایند کدگذاری توسط نرم‌افزار MAX-18 انجام شده است. مراحل تئوری سازی بر اساس نظریه زمینه‌ای در جدول شماره ۱، نشان داده شده است.

در نهایت پس از بررسی دقیق‌تر، پیوند بین خرده مقولات با ۶ مقاله محوری شرایط علی، شرایط زمینه‌ای، عوامل مداخله‌گر، مقاله هسته (پدیده)، راهبردها و پیامدهای الگوی معیشت پایدار با رویکرد روستا تعاون (کدگذاری انتخابی) به دست آمد. در مجموع تمام پارامترهای تحقیق و مراحل انجام آن در تصویر شماره ۳ نشان داده شده است

نتایج جدول شماره ۱ و بخش کیفی نشان دهد که معیشت پایدار با رویکرد روستا تعاون به‌عنوان مقاله محوری انتخاب گردیده است. که انتظار می‌رود با وجود شرایط علی، زمینه و شرایط مداخله‌گر مناسب دست‌یافتنی باشند. شرایط علی مؤثر بر الگوی معیشت پایدار با رویکرد روستا تعاون دارای چهار مقاله فرعی به نام‌های ۱. شرایط فصلی، ۲. شوک اجتماعی، ۳. بحران‌های اقلیمی، ۴. شوک اقتصادی بوده است. شرایط زمینه‌ای مؤثر بر الگوی معیشت پایدار با رویکرد روستا تعاون دارای سه مقاله فرعی ۱. روندها، ۲. تقویت زیرساخت‌ها، ۳. حمایت‌های دولتی بوده است. شرایط مداخله‌گر مؤثر بر الگوی معیشت پایدار با رویکرد روستا تعاون سه مقاله فرعی داشته است: ۱. تأمین منابع مالی، ۲. توسعه بازار، ۳. کنترل بازار بوده است. راهبردهای مؤثر بر الگوی معیشت پایدار با رویکرد روستا تعاون دارای دو

جدول ۱. مهم‌ترین خرده مقولات شناسایی‌شده در مراحل تئوری سازی بر اساس نظریه زمینه‌ای.

پیامدها الگوی معیشت پایدار با رویکرد روستا تعاون	راهبردها الگوی معیشت پایدار با رویکرد روستا تعاون	مقاله هسته (مؤثر بر الگوی معیشت پایدار با رویکرد روستا تعاون)	شرایط مداخله‌گر مؤثر بر الگوی معیشت پایدار با رویکرد روستا تعاون	شرایط زمینه‌ای مؤثر بر الگوی معیشت پایدار با رویکرد روستا تعاون	شرایط علی مؤثر بر الگوی معیشت پایدار با رویکرد روستا تعاون
اشتغال پایدار نهادسازی در روستا رشد اقتصادی توسعه پایدار نظارت نوین سازی تولید	تعاونی‌های توسعه و عمران روستایی تعاونی‌های تأمین نیاز روستایی	معیشت پایدار با رویکرد روستا تعاون	صندوق‌های خرد محلی زنجیره تأمین تنظیم بازار	جمعیت آب خاک جنگل و مراتع بیابانی محیطزیست قیمت دانش فنی و مهارتی مشوق‌ها	شوک‌های فصلی و بحران‌های اقلیمی (شوک اجتماعی) (شوک اقتصادی)



فصلنامه پژوهش‌های روستایی

تصویر ۴. مدل پارادایمی معیشت پایدار با رویکرد روستا تعاون. منبع: نویسندگان، ۱۳۹۹

مسکلا و تیشوما<sup>۱۷</sup> (۲۰۱۴) که نشان دادند تعاونی‌ها در کنترل کیفیت، فراوری و فراهم آوردن اعتبار و زیرساخت‌ها و نهایتاً معیشت پایدار نقش مؤثری دارند همسویی لازم را دارد.

بر پایه نتایج به‌دست‌آمده از این تحقیق از منظر شرایط علی، مناسب‌ترین راهبرد برای بهبود معیشت پایدار خانوارهای روستایی در شرایط شوک‌های اقلیمی به خصوص خشکسالی اتخاذ راهکارهای مناسب به منظور تنوع‌بخشی به منابع معیشتی خانوارهای روستایی است. این یافته با نتایج پژوهش‌های لیو و لیو<sup>۱۸</sup> (۲۰۱۶)، باسی<sup>۱۹</sup> و همکاران (۲۰۱۷) و پنگ<sup>۲۰</sup> و همکاران (۲۰۱۷) همسو است که نشانگر قابلیت بالای تعمیم‌دکترین مقاله است.

بر پایه نتایج این تحقیق همچنین می‌توان فهمید تعاونی‌ها

قضیه ۳: عامل روندها و حمایت‌های دولتی بر راهبردهای مؤثر بر معیشت پایدار تأثیر دارد.

قضیه ۴: عامل مالی بر راهبردهای مؤثر بر معیشت پایدار تأثیر دارد.

قضیه ۵: معیشت پایدار موجب اشتغال پایدار، تقویت سرمایه اجتماعی و بهره‌وری می‌گردد.

با توجه به اینکه توسعه بازار یکی از شرایط مداخله‌گر در این تحقیق است از این رو با نتایج مطالعه برنارد و اسپیلمن<sup>۱۶</sup> (۲۰۰۸) که عنوان داشتند تعاونی‌های بازاریابی مجرای اصلی هم برای تأمین نهاده‌ها به خرده‌مالکان و هم برای بازاریابی تولید مازاد آن‌ها است، مطابقت دارد.

نتایج این تحقیق نشان داد که تقویت زیرساخت‌ها و حمایت‌های دولتی از عوامل زمینه‌ای هستند که با یافته‌های

17. Meskela &amp; Teshome

18. Liu &amp; Liu

19. Busse

20. Peng

16. Bernard &amp; Spielman

با کاستن از فقر بهبود معیشت را رقم زنند. که با یافته‌های مطالعه عبدال آریس و همکاران (۲۰۱۸) همسویی دارد.

در این مطالعه، تشکیل و توسعه تعاونی کشاورزی برای تنظیم بازار و خرید تضمینی محصول و همچنین تأمین نیاز مورد اهمیت قرار گرفت. نتایج این پژوهش با یافته‌های دژانکو (۲۰۱۵) مطابقت دارد. از دیدگاه ایشان خرید تضمینی محصولات زراعی و باغی و دامی، حمایت دولت از طرح‌های توسعه کارآفرینی، بر معیشت پایدار خانوار روستایی تأثیر داشته است.

گسترش منابع درآمدی کشاورزی، توانسته باعث بهبود قدرت خرید خانوار و افزایش عرضه محصولات کشاورزی و امنیت غذایی شود که تأییدکننده نتایج پژوهش سبهاتو و همکاران (۲۰۲۰) مبنی بر اینکه تعاونی‌های کشاورزی نقش مهمی در دستیابی به کاهش فقر، امنیت غذایی و توسعه دارند.

دازسانتوس<sup>۲۶</sup> و همکاران (۲۰۲۰) سرمایه اجتماعی و اقتصادی را مهم‌ترین عوامل مؤثر بر عملکرد تعاونی‌ها معرفی کرد. هر چه انسجام اجتماعی اعضای تعاونی بیشتر باشد، می‌توان گفت میزان موفقیت تعاونی‌ها بیشتر است و هر چه میزان موفقیت تعاونی‌ها بیشتر باشد، اعضای این تعاونی‌ها از انسجام اجتماعی بیشتری برخوردار هستند، که با نتایج تحقیق مبنی بر تعاونی سازی، تطبیق دارد.

#### پیشنهادها

با عنایت به یافته‌های تحقیق پیشنهادهای ذیل ارائه می‌گردد:

با توجه به اینکه یکی از چالش‌های مهم تعاونی‌های روستا تعاون، پایین بودن سرانه تحصیلات اعضای تعاونی بود پیشنهاد می‌شود به منظور رفع موانع مدیریتی، برگزاری دوره‌های آموزشی برای مدیران در زمینه روش‌های مدیریت مشارکتی مورد آموزش قرار گیرند و با برگزاری کلاس‌های آموزشی، روحیه مشارکت بین روستاییان پرورش یابد.

تلاش برای متنوع کردن اقتصاد روستایی با استفاده از کارآفرینان و ایجاد بنگاه‌های کوچک و متوسط، ایجاد فرصت‌های جدید شغلی به‌ویژه برای فارغ‌التحصیلان، جوانان و زنان روستایی با زنجیره مکمل تولیدات کشاورزی ایجاد اشتغال غیر کشاورزی برای روستاییان بیکار یا نیمه بیکار در یک منطقه با تمرکز بر طرح روستا تعاون موجبات مهاجرت معکوس و جلوگیری از مهاجرت روستاییان را تقویت می‌کند.

تقویت پایه‌های اقتصادی در مراکز روستایی با ایجاد صنایع کوچک و متوسط و شناسایی و حمایت از زنجیره‌های تولید در روستا با نگاه به خوشه‌های تولید در قالب طرح روستا تعاون که می‌تواند مدیریت صحیح منابع و کنترل تولید از مراحل اولیه تا

چگونه می‌توانند به‌طور مؤثر در مقابله با چالش‌های پایدار به‌ویژه از حیث دغدغه‌های اجتماعی و نگرانی‌های مردم منطقه سهیم باشند که این با یافته‌های پژوهش آریس و همکاران (۲۰۱۹) مطابقت دارد.

نتایج نیز نشان‌دهنده تأثیرگذاری ویژگی‌های طرح روستا تعاون بر معیشت خانوارهای روستایی است. به‌طوری که با تقویت و انسجام گروهی در قالب تعاونی معیشت آن‌ها را در برابر بلایای طبیعی تقویت می‌کند و با دسترسی به اعتبارات خرد و تأمین مالی توانسته‌اند به خانواده‌ها جهت تقویت معیشت پایدار کمک نماید. که با یافته‌های آرویری<sup>۲۱</sup> و همکاران (۲۰۱۵) همسو است.

نتایج این پژوهش با یافته‌های دژانکو<sup>۲۲</sup> (۲۰۱۵) مطابقت دارد. از دیدگاه آن‌ها حمایت‌های مالی دولت از طریق ارائه تسهیلات مناسب به کشاورزان، وجود پس‌انداز و منابع مالی مناسب کشاورزان، بیشترین تأثیر را بر فعالیت‌های اقتصادی برای دارا بودن معیشت نسبی داشته است.

نتایج این تحقیق حاکی از اینکه نهادهای دولتی و بخش دولتی می‌تواند از تعاونی‌ها به‌عنوان بنگاه‌های دموکراتیک با پشتیبانی و حمایت‌های مالی به‌منظور افزایش پایداری تعاونی‌های متشکل از کشاورزان، علاوه بر تأمین بودجه سهل‌الوصول جهت تأسیسات ذخیره‌سازی و فرآوری، به تسهیل و ایجاد هماهنگی بهتر بین کشاورزان، تأمین‌کنندگان مواد اولیه در قالب تعاونی‌های تأمین نیاز تولیدکنندگان روستایی کمک نمایند که این با یافته‌های تحقیق سلطانا<sup>۲۳</sup> و همکاران (۲۰۲۰)، جیائو<sup>۲۴</sup> و همکاران (۲۰۱۷) و لاپینوسکا (۲۰۱۹) همسو است.

در این تحقیق سرمایه‌گذاری عمومی در زیرساخت‌های روستایی، در دسترس بودن و استفاده بهینه از نهاده‌ها، سیستم آموزشی خوب از طریق تشکیل تعاونی‌های عمران روستایی از روش‌های بهبود معیشت پایدار خانوار روستایی است. که این با یافته‌های پژوهش بیلو<sup>۲۵</sup> و همکاران (۲۰۱۲) مطابقت دارد.

با توجه به نتایج، افزایش درآمد، خود یکی از راهکارهای کاهش فقر و نابرابری است و باعث بهبود دارایی‌های جاری و محصول تولیدی و افزایش امنیت محصولات و تولید می‌شود. همچنان که نتایج و یافته‌های تحقیقات آرویری و همکاران (۲۰۱۵) و لاپینوسکا (۲۰۱۹) نیز این موضوع را تأیید می‌کند.

نتایج این تحقیق نشان داد که توسعه و گسترش تعاونی‌ها می‌تواند به‌عنوان یک ابزار مهم به بسیاری از افراد که به نوعی عضو تعاونی‌ها هستند کمک نموده و با ایجاد فرصت‌های شغلی

21. Arouri  
22. Dzanku  
23. Sultana  
24. Jiao  
25. Below

26. Dos Santos

بازار مصرف را به عهده بگیرد. در نتیجه این اقدام هزینه تمام شده محصولات پایین آمده و شبکه‌های غیرضروری از بازار تأمین مواد اولیه تا بازار فروش محصولات و بازار مصرف حذف می‌گردد. اعمال مشوق‌های مناسب به منظور حمایت از تنوع‌بخشی به اقتصاد روستایی، گسترش کشاورزی صنعتی و هوشمند و توسعه زنجیره تأمین، ضروری است تا دولت از تعاونی‌ها به منظور افزایش کمیت و کیفیت تولیدات، خرید مواد اولیه، صادرات محصول حمایت نماید.

با توجه به اینکه عوامل اقتصادی و تأمین مالی یکی از مهم‌ترین ابزارهای لازم برای راه‌اندازی تعاونی بخصوص در روستاها است، پیشنهاد می‌گردد تمهیدات لازم نسبت به رفع موانع مرتبط با نظام بانکی، پایین آوردن کارمزد تسهیلات بانکی برای تأسیس تعاونی، کوتاه نمودن فرایند پرداخت وام، همکاری بانک در زمینه قسط‌بندی متناسب اقساط بانکی و اعطای تسهیلات مناسب به عمل آید.

نسبت به فعال کردن جمعیت روستایی کشور در فعالیت‌های اقتصادی و تولیدی از طریق توانمندسازی عوامل انسانی و افزایش بهره‌وری و راندمان در امور کشاورزی و دامداری و ایجاد مشاغل جدید و متنوع و حرکت جهت زنجیره ارزشی تولید با رویکرد طرح «روستا تعاون» با توجه به بازار فروش، زمینه بهبود معیشت زندگی روستاییان را فراهم نموده و در نهایت با رفع تبعیض موجود بین روستا و شهر، محیط روستا را محیطی شاداب، پویا و مؤثر در توسعه کشور مبدل نماید (الزامات این مهم عبارت‌اند از احصاء نیازهای توسعه پایدار روستایی و انعکاس آن در قالب احکام برنامه‌های توسعه و بودجه‌های سنواری، اختصاص منابع و تسهیلات مورد نیاز، تصویب تشکیل شورای عالی توسعه روستایی، تصویب مشوق‌های لازم به منظور حمایت از توسعه اقتصادی روستاها با رویکرد مشارکت روستاییان).

#### تشکر و قدردانی

بنا به اظهار نویسنده مسئول، مقاله حامی مالی نداشته است.

## References

- Abdul Aris, N., Madah Marzuki, M., Othman, R., Abdul Rahman, S., & Hj Ismail, N. (2018). Designing indicators for cooperative sustainability: the Malaysian perspective. *Social Responsibility Journal*, 14(1), 226–248. <https://doi.org/10.1108/SRJ-01-2017-0015>
- Ahmed, M. H., & Mesfin, H. M. (2017). The impact of agricultural cooperatives membership on the wellbeing of smallholder farmers: empirical evidence from eastern Ethiopia. *Agricultural and Food Economics*, 5(1), 6. <https://doi.org/10.1186/s40100-017-0075-z>
- Alobo Loison, S. (2015). Rural Livelihood Diversification in Sub-Saharan Africa: A Literature Review. *The Journal of Development Studies*, 51(9), 1125–1138. <https://doi.org/10.1080/00220388.2015.1046445>
- Altman, M. (2015). Cooperative organizations as an engine of equitable rural economic development. *Journal of Co-operative Organization and Management*, 3(1), 14–23. <https://doi.org/10.1016/j.jcom.2015.02.001>
- Alves, W., Ferreira, P., & Araújo, M. (2019). Mining co-operatives: A model to establish a network for sustainability. *Journal of Co-operative Organization and Management*, 7(1), 51–63. <https://doi.org/10.1016/j.jcom.2019.03.004>
- Arouri, M., Nguyen, C., & Youssef, A. Ben. (2015). Natural Disasters, Household Welfare, and Resilience: Evidence from Rural Vietnam. *World Development*, 70, 59–77. <https://doi.org/10.1016/j.worlddev.2014.12.017>
- Balali, H., Movahedi, R., Nazari Kamroudi, J. (2017). Evaluation of effective factors in improving the performance of rural production cooperatives in Savadkuh city. *Rural Research*, 8 (4), 577-590. doi: 10.22059 / jrur.2017.223877.1037
- Below, T. B., Mutabazi, K. D., Kirschke, D., Franke, C., Sieber, S., Siebert, R., & Tscherning, K. (2012). Can farmers' adaptation to climate change be explained by socio-economic household-level variables? *Global Environmental Change*, 22(1), 223–235. <https://doi.org/10.1016/j.gloenvcha.2011.11.012>
- Bernard, T., & Spielman, D. (2008). Mobilizing rural institutions for sustainable livelihoods and equitable development. A case study of agricultural marketing and smallholder cooperatives in Ethiopia: International Food ..., April, 45. [http://siteresources.worldbank.org/EXTSOCIALDEVELOPMENT/Resources/244362-1170428243464/3408356-1170428261889/3408359-1170428299570/3408360-1225211037391/Ethiopia\\_RI\\_Thematic\\_Study\\_marketing.pdf](http://siteresources.worldbank.org/EXTSOCIALDEVELOPMENT/Resources/244362-1170428243464/3408356-1170428261889/3408359-1170428299570/3408360-1225211037391/Ethiopia_RI_Thematic_Study_marketing.pdf)
- Busse, H. A., Jogo, W., Fofanah, M., Tesfay, H., Hadush, M., Kiflom, E., & Schulz, S. (2017). Participatory Assessment of Factors Influencing Nutrition and Livelihoods in Rural Ethiopia: Implications for Measuring Impacts of Multisector Nutrition Programs. *Food and Nutrition Bulletin*, 38(4), 468–484. <https://doi.org/10.1177/0379572117703265>
- Darban Astana, A., Matiei Langroudi, S. H., Ghasemi, F. (2018). Identification and analysis of factors affecting sustainable livelihoods of farmers (Case study: Shazand city). *Rural Research*, 9 (2), 324-337. doi: 10.22059 / jrur.2018.241568.1165
- Donohue, C., & Biggs, E. (2015). Monitoring socio-environmental change for sustainable development: Developing a Multidimensional Livelihoods Index (MLI). *Applied Geography*, 62, 391–403. <https://doi.org/10.1016/j.apgeog.2015.05.006>
- Dos Santos, L. P., Schmidt, C. M., & Mithöfer, D. (2020). Impact of Collective Action Membership on the Economic, Social and Environmental Performance of Fruit and Vegetable Farmers in Toledo, Brazil. *Journal of Co-operative Organization and Management*, 8(1), 100107. <https://doi.org/10.1016/j.jcom.2020.100107>
- Dzanku, F. M. (2015). Transient rural livelihoods and poverty in Ghana. *Journal of Rural Studies*, 40, 102–110. <https://doi.org/10.1016/j.jrurstud.2015.06.009>
- Ebrahimzadeh Asmin, H., Ebrahimzadeh, I., Paydar, A. (2019). Planning the development of sustainable rural employment with a PRA approach based on the seven capital model (Case study: Baghdan village, Nikshahr city). *Rural Research*, 10 (3), 508-525. doi: 10.22059 / jrur.2019.276810.1334
- Farrington, J., Carney, D., Ashley, C., & Turton, C. (1999). Sustainable Livelihoods in Practice: Early Applications of Concepts in Rural Areas. *ODI Natural Resource Perspectives*, 42(42), 189–200. <https://doi.org/07.31.2015>
- Gregory, D., Johnston, R., Pratt, G., Watts, M., & Whatmore, S. (Eds.). (2011). *The dictionary of human geography*. John Wiley & Sons.
- Heidari Sarban, V., & Abdpour, A. (2019). Factors for improving sustainable rural livelihood from the perspective of local residents, Case study: Ardabil city. *Journal of Applied Research in Geographical Sciences*, Nineteenth Year, No. 54, pp. 23-46
- Horsley, J., Prout, S., Tonts, M., & Ali, S. H. (2015). Sustainable livelihoods and indicators for regional development in mining economies. *The Extractive Industries and Society*, 2(2), 368–380. <https://doi.org/10.1016/j.exis.2014.12.001>
- Islamic Parliament Research Center Of The Islamic Republic Of IRAN. (2020).
- Jiao, X., Pouliot, M., & Waleign, S. Z. (2017). Livelihood Strategies and Dynamics in Rural Cambodia. *World Development*, 97, 266–278. <https://doi.org/10.1016/j.worlddev.2017.04.019>
- Kempster, S., & Parry, K. (2011). Grounded Theory and Leadership Research: A Critical Realist Perspective. *Leadership Quarterly*, 22, 106-120. [10.1016/j.leaqua.2010.12.010](https://doi.org/10.1016/j.leaqua.2010.12.010)
- King, R., Adler, M. A., & Grieves, M. (2013). Cooperatives as Sustainable Livelihood Strategies in Rural Mexico. *Bulletin of Latin American Research*, 32(2), 163–177. <https://doi.org/10.1111/j.1470-9856.2012.00796.x>
- Lamsal, P., Pant, K. P., Kumar, L., & Atreya, K. (2015). Sustainable livelihoods through conservation of wetland resources: a case of economic benefits from Ghodaghodi Lake, western Nepal. *Ecology and Society*, 20(1), art10. <https://doi.org/10.5751/ES-07172-200110>
- Łapniewska, Z. (2019). Cooperatives governing energy infrastructure: A case study of Berlin's grid. *Journal of Co-operative Organization and Management*, 7(2), 100094. <https://doi.org/10.1016/j.jcom.2019.100094>

- Liu, Z., & Liu, L. (2016). Characteristics and driving factors of rural livelihood transition in the east coastal region of China: A case study of suburban Shanghai. *Journal of Rural Studies*, 43, 145–158. <https://doi.org/10.1016/j.jrurstud.2015.12.008>
- Meskela, T., & Teshome, Y. (2014). From Economic Vulnerability to Sustainable Livelihoods: The Case of Oromia Coffee Farmers Cooperative Union in Ethiopia. *SSRN Electronic Journal*. <https://doi.org/10.2139/ssrn.2400132>
- Ministry of Cooperatives, Labor and Social Welfare. (2017). *Co-operative Village Plan*
- Najafi, Z., & Hayati, D. (2012). Evaluating the performance of water catchment organizations from the perspective of members: a case study of the Union of Water Drinking Organizations of Ordibehesht Dorodzan Fars Channel, *Journal of Agricultural Extension and Education Sciences*, Volume 8, Number 1, pp. 73-86
- Peng, W., Zheng, H., Robinson, B., Li, C., & Wang, F. (2017). Household Livelihood Strategy Choices, Impact Factors, and Environmental Consequences in Miyun Reservoir Watershed, China. *Sustainability*, 9(2), 175. <https://doi.org/10.3390/su9020175>
- Roudgarmi, P. (2011). Qualitative research for environmental sciences: A review. *Journal of Food, Agriculture and Environment*. 9. 871-879.
- Sajasi Gheidari, H., Sadeghloo, I. & Shakuri Fard, A. (2016). Measuring the level of livelihood assets in rural areas with a sustainable livelihood approach Case study: Villages of Taybad city, *Journal of Rural Research and Planning*, Fifth Year, No. 13, pp. 197-216
- Savari, M., Fami, Sh., Irvani, H. & Asadi, A. (2019). Modeling the effects of drought on sustainable livelihoods of small-scale farmers in rural settlements of Kurdistan province, *Journal of Spatial Analysis of Environmental Hazards*, Year 6, No. 2, pp. 111-128
- Scoones, I. (2009). Livelihoods perspectives and rural development. *The Journal of Peasant Studies*, 36(1), 171–196. <https://doi.org/10.1080/03066150902820503>
- Sebhatu, K. T., Gezahegn, T. W., Berhanu, T., Maertens, M., Van Passel, S., & D'Haese, M. (2020). Conflict, fraud, and distrust in Ethiopian agricultural cooperatives. *Journal of Co-operative Organization and Management*, 8(1), 100106. <https://doi.org/10.1016/j.jcom.2020.100106> <https://doi.org/10.1016/j.jcom.2019.100105>
- Statistics Center of Iran. (2019).
- Sultana, M., Ahmed, J. U., & Shiratake, Y. (2020). Sustainable conditions of agriculture cooperative with a case study of dairy cooperative of Sirajgonj District in Bangladesh. *Journal of Co-Operative Organization and Management*, 8(1), 100105. <https://doi.org/10.1016/j.jcom.2019.100105>
- Tang, Q., Bennett, S. J., Xu, Y., & Li, Y. (2013). Agricultural practices and sustainable livelihoods: Rural transformation within the Loess Plateau, China. *Applied Geography*, 41, 15–23. <https://doi.org/10.1016/j.apgeog.2013.03.007>
- Tulabi Nejad, M., Tulabi Nejad, M., & Tabatabai, A. (2017). Farmers' adaptation to climate change and its role in food security of rural households in Poldakhtar city, *Journal of Spatial Analysis of Natural Environmental Hazards*, Year 6, No. 13, pp. 67-90
- Walelign, S. Z., Pouliot, M., Larsen, H. O., & Smith-Hall, C. (2017). Combining Household Income and Asset Data to Identify Livelihood Strategies and Their Dynamics. *The Journal of Development Studies*, 53(6), 769–787. <https://doi.org/10.1080/00220388.2016.1199856>
- Wang, N., Gao, Y., Wang, Y., & Li, X. (2016). Adoption of eco-friendly soil-management practices by smallholder farmers in Shandong Province of China. *Soil Science and Plant Nutrition*, 62(2), 185–193. <https://doi.org/10.1080/00380768.2016.1149779>

