

Research Paper

Analysis of Social Development in the Rural Areas of Sistan Province with an Emphasis on Quranic Indicators

*Mahmoudreza Mirlotfi¹, Maryam Nouri²

1. Associate Prof, in Geography and Rural Planning, Department of Geography, Faculty of Literature and Humanities, University of Zabol, Zabol, Iran.
2. Msc., in Geography and Rural Planning, Department of Geography, Faculty of Literature and Humanities, University of Zabol, Zabol, Iran.



Citation: Mirlotfi, M.R. & Nouri, M. (2018). [Analysis of Social Development in the Rural Areas of Sistan Province with an Emphasis on Quranic Indicators (Persian)]. *Journal of Rural Research*, 9(2), 182-195, <http://dx.doi.org/10.22059/jrr.2017.120413.653>

doi: <http://dx.doi.org/10.22059/jrr.2017.120413.653>

Received: 25 April 2015
Accepted: 20 Sep. 2017

ABSTRACT

The purpose of this study is to extract social indicators derived from the Quran and social development of villages. The population of the study consists of rural areas of Sistan province. The sample size was calculated using a formula based on Cochran Sharp. Forty villages were selected, and the sample size was 381 families. The research method is analytical-descriptive based on studies conducted through questionnaires and interviews. Kruskal-Wallis test and ordinal regression were used to test the study hypothesis. Kruskal-Wallis test results showed a significance level (Sig) of less than 0.10 percent for the villages of Sistan region. There were a total of 33 social indicators, including indicators of "health" with a mean of 4.56, "good family" ranking second with an average of 4.54, and "Jihad in the path of God" ranking third with an average of 4.51.

The evaluations showed that social development is a prerequisite for the development of other aspects such as political and economic development. It is, in practice, the experience of many countries that a lack of social indicators prevents favorable development in other dimensions.

Key words:

Quran, Social indicators, Social development, Rural Sistan

Extended Abstract**1. Introduction**

The development of biological and ethical aspects can lead to the growth of one's talents. However, in social life, qualitative development leads to the structural transformation of all the components and elements of a society. Inevitably, the status

quo of a society passes on to a new situation. With regard to the important role of social issues in the realization of development, it is necessary to clarify the social indicators of development and the ways of achieving it. With regard to the experience of three decades of planning in the country and not-so-impressive results in the field of social care, the necessity of revising the strategies, objectives, programs and methods of achieving development has doubled. As a matter of fact, there is a lack of indicators and standards necessary for understanding of

*** Corresponding Author:**

Mahmoudreza Mirlotfi, PhD

Address: Dept. of Geography, University of Zabol, Meidan Jahad, Zabol

Tel: +98 (915) 3420919

E-mail: MMirlotfi@uoz.ac.ir

social issues. Also, in terms of evaluating the programs and functions of institutions and organs of public trust, there are challenges facing the social development in the country and the region.

In the last decade of the twentieth century, the concept of social development was an issue that required a particular attention. Therefore, several programs were implemented to help developing countries achieve social development, and various indices were offered and defined to evaluate the performance of countries in this regard. The purpose of this study is to extract indicators of social development from the holy Quran with a specific focus on the social development of villages.

2. Methodology

The study was conducted through observations, interviews with some parts of the society, and questionnaires. The method of the study was analytical-descriptive. The statistical population consisted of all the rural families in Sistan region, which were 51,663 according to the census taken in 1390. The sample size was 381 families selected according to Cochran formula. Cronbach alpha factor was 0.849, which shows the validity of the questionnaire. The data were collected and analyzed by SPSS software using statistical tests and Kruskal-Wallis test.

3. Discussion

The process of social development is a development that causes later comprehensive and continuous improvement of the life quality of individuals and the society. It includes certain concepts and components that link people in a society and account for their lifestyle.

Recognition and analysis of the levels of social development and the precise calculation of the corresponding indices can provide a clear picture for programmers and officials as to understand the failure factors, dynamics, and challenges of sustainable rural development. Achieving continuous improvement in the social development indicators calls for a context in which capacity building occurs for rural residents. For this to occur, the rural community must become capable of taking advantage of natural resources in an optimal manner and pursue economic and social sustainable development goals. A clear expression of such concepts is important for understanding the individual and collective influences of social development.

4. Results

The present research is an analytical-descriptive study conducted through questionnaires and interviews. Kruskal-Wallis test ordinal regression were used to test the hypotheses.

Kruskal-Wallis test results showed a significance (Sig) level of less than 01.0 per cent for the villages of Sistan region. A total of 33 social indicators were identified and analyzed. The indicator of "health" had the first rank with the mean of 4/56. In the subsequent ranks, there were "good family" with an average of 4.54 and "Jihad in the path of God" with an average of 4.51.

To determine the difference between the Qur'anic indicators and the social indicators for the development of rural areas, Kruskal-Wallis test of significance was used. The test results refer to the Quran index and show that the level of significance (Sig) is less than 01.0.

Thus, the assumption H₀, namely the lack of a difference in the level of social development among rural areas, is rejected. In the contrary, the hypothesis H₁, that is, the presence of differences in the levels of development among the rural areas at three levels of villages in the sample population, has been accepted.

5. Conclusion

The evaluations showed that social development is a prerequisite for the development of other aspects such as politics, economy, etc. The practical experience of many countries has shown that a lack of indicators to assess social development prevent appropriate development in the other dimensions of the society.

Acknowledgments

This research did not receive any specific grant from funding agencies in the public, commercial, or not-for-profit sectors.

Conflict of Interest

The authors declared no conflicts of interest

تحلیل سطح توسعه اجتماعی مناطق روستایی سیستان با تأکید بر شاخص‌های مبارکه قرآنی

* محمودرضا میرلطفی^۱، مریم نوری^۲

۱- دانشیار، رشته جغرافیا و برنامه‌ریزی روستایی، گروه جغرافیه، دانشکده ادبیات و علوم انسانی، دانشگاه زابل، زابل، ایران.
 ۲- کارشناس ارشد، رشته جغرافیا و برنامه‌ریزی روستایی، گروه جغرافیه، دانشکده ادبیات و علوم انسانی، دانشگاه زابل، زابل، ایران.

حکمه

تاریخ دریافت: ۰۵ اردیبهشت ۱۳۹۴

تاریخ پذیرش: ۲۹ شهریور ۱۳۹۶

در جامعه اسلامی ایران، دستیابی به توسعه اجتماعی مطلوب منوط به شناسایی و ترویج ارزش‌های مذهبی مسلط بر جامعه بخصوص دستورات الهی در قرآن کریم است. بر این اساس، در جستار حاضر به تحلیل سطح توسعه اجتماعی مناطق روستایی سیستان با تأکید بر شاخص‌های مبارکه قرآنی اقدام شده است. برای تحقق اهداف مورد نظر، ضمن مطالعات اسنادی، طیفی از شاخص‌های اجتماعی از آیات کریمه قرآن تعیین و در چارچوب مطالعات میدانی با استفاده از پرسش‌نامه مورد بررسی قرار گرفت برای تعیین حجم نمونه با استفاده از فرمول اصلاحی شارب، تعداد ۴۰ روستا (با حجم خانوار ۵۱۶۶۳) از بین ۷۹۶ روستای موجود در سیستان انتخاب و در ادامه با استفاده از فرمول کوکران تعداد ۳۸۱ نفر از سرپرستان خانوار به‌طور تصادفی مورد پرسش قرار گرفتند. برای تجزیه و تحلیل داده‌ها از روش آماری کروسکال-والیس و رگرسیون ترتیبی در نرم‌افزار SPSS استفاده شده است. نتایج آزمون کروسکال-والیس، حاکی از آن است که روستاهای مورد مطالعه در منطقه سیستان در سه سطح از توسعه اجتماعی با میزان کمتر از ۰/۰۱ درصد دارای تفاوت معناداری بوده است و از مجموع ۳۳ شاخص اجتماعی، شاخص «بهداشت» با میانگین ۴/۵۶ رتبه اول، «تیکه به خانواده» با میانگین ۴/۵۴ رتبه دوم و «جهاد در راه خدا» با میانگین ۴/۵۱ رتبه سوم را دارد. همچنین تحلیل فضایی پراکنندگی سطح توسعه اجتماعی روستاهای نمونه گویای آن است که با فاصله از شهرهای مرکزی، سطح توسعه اجتماعی، انسجام، وحدت، اعتماد و سادگی بین روستاییان بیشتر می‌شود.

کلیدواژه‌ها:

قرآن، شاخص‌های اجتماعی، توسعه اجتماعی، منطقه سیستان

مقدمه

به اهمیت و نقش مسائل اجتماعی در دستیابی به توسعه، لازم است شاخص‌های توسعه اجتماعی و راه‌های دستیابی به آن به نحوی خاص مورد توجه قرار گیرند (Musaei, 2009). در واقع تجربه چند دهه برنامه‌ریزی در کشور و نتایج نه چندان چشمگیر در حوزه‌های اجتماعی، ضرورت تجدید نظر در راهبردها، اهداف، برنامه‌ها و روش‌های دستیابی به آن را دو چندان کرده است. بنابراین عدم وجود شاخص‌ها و استانداردهای لازم برای شناخت ابعاد و مسائل اجتماعی در سری‌های زمانی و همچنین ارزیابی برنامه‌ها و عملکردهای نهادها و ارگان‌های متولی، از مسائل و چالش‌های پیش روی حوزه توسعه اجتماعی در سطح کشور است (Azad Armaki, Mubarak & Shahbazi, 2012).

با این وجود، برنامه‌های متعددی برای کمک به کشورها در دستیابی به توسعه اجتماعی، تدوین و شاخص‌های گوناگونی برای ارزیابی عملکرد کشورها در این خصوص تبیین شد. اما اغلب این

توسعه^۱ در معنای زیستی و اخلاقی، به معنای رشد یک موجود یا یک استعداد است (Biro, 1996). اما در زندگی اجتماعی به دگرگونی کیفی و ساختاری ارکان و عناصر جامعه به گونه‌ای که منجر به گذر جامعه از وضعیت موجود به وضعیتی نوین شود، توسعه گویند (Seifollahi, 2007). توسعه دارای ابعاد و انواع گوناگونی از جمله: توسعه اقتصادی، توسعه سیاسی، توسعه فرهنگی و توسعه اجتماعی است. در مجموعه کلی نظریه‌ها و سیاست‌گذاری توسعه، توسعه اجتماعی در چند دهه اخیر جایگاه مهم‌تری را به دست آورده؛ به گونه‌ای که یکی از ابعاد اصلی فرآیند توسعه تلقی می‌گردد و بیانگر گسترش شبکه روابط اجتماعی بین کنشگران اجتماعی است (Chalabi, 1996). با توجه

1. Development.

* نویسنده مسئول:

دکتر محمودرضا میرلطفی

نشانی: زابل، میدان جهاد، دانشگاه زابل، دانشکده ادبیات و علوم انسانی، گروه جغرافیا

تلفن: ۳۴۲۰۹۱۹ (۹۱۵) ۹۸+

پست الکترونیکی: MMirlotfi@uoz.ac.ir

سطح زندگی تفسیر کرد. توسعه اجتماعی بیشتر ناظر بر شرایط آموزشی، بهداشتی، فقرزدایی، گسترش عقلانیت و بهزیستی اجتماعی است (Midgley, 1995). میزان امید به زندگی، میزان مرگ‌ومیر، توزیع عادلانه درآمد از دیگر شاخص‌های توسعه اجتماعی است (Griffin, 1998).

«توسعه اجتماعی اصولاً در رابطه با نیازهای اجتماعی، حیاتی است؛ یعنی مهیا ساختن تمام فرصت‌های زندگی که برای تحقق پتانسیل انسانی تا بیشترین حد ممکن ضروری است. توسعه اجتماعی به این آرمان پایبند است که هر فردی فی‌نفسه ارزشمند است و فرد دغدغه اصلی جامعه است. احترام به شخص و انسانیت عام در قلب فلسفه توسعه اجتماعی قرار دارد» (Vacyst, 2008).

از طرفی، موفقیت برنامه‌های توسعه اجتماعی در کشور ما وابسته به شناسایی شاخص‌های توسعه بر پایه مکتب فکری غالب و به بیان دیگر بر مبنای تمدن اسلامی-ایرانی است. اهمیت توجه به بسترهای دینی در توسعه از این واقعیت ناشی می‌شود که دین برای اداره امور جامعه اسلامی و پرورش انسان‌هاست و قوانین و مقررات آن با نیاز جامعه و تحولات اجتماعی و سیر جوهری انسان مطابق است (Ali Akbari, 2008).

هدف از شاخص‌هایی که در حوزه اجتماعی اسلامی بیان می‌شود آن است که شرایط بهتری برای زیست توده‌های مردم فراهم آید. با توجه به این که عدالت در اسلام فراگیر و توسعه یافته است (توبه/ ۱۰۰) و رعایت حقوق اجتماعی برای همه افراد جامعه (حدید/ ۲۵) به جز توطئه‌گران، جاسوسان و خیانت‌کاران که از برخی حقوق اجتماعی خود محروم می‌شوند، بسیار ضروری است. در این راستا بهبود زندگی مردم، حتی فقیران و بینوایان، مشارکت فعال در همه عرصه‌های اجتماعی و رهایی از فشار استکباری و سلطه قاسطین، قانون‌گریزان و عدالت‌ستیزان در آیات قرآنی به عنوان مهم‌ترین شاخص‌ها بیان شده است. این امور موجب کاهش بیکاری، فقر فرهنگی و اجتماعی، پوشش بیمه‌ای و همانند آن می‌شود. هم‌چنین قانون‌گرایی و هنجارگرایی در برابر قانون‌ستیزی و هنجارشکنی از دیگر شاخص‌های مهم اجتماعی در یک جامعه اسلامی رشد و توسعه یافته است.

با توجه به اهمیت نقش توسعه اجتماعی در مسیر توسعه، لازم است در جامعه اسلامی ایران به بررسی، تبیین و توضیح شاخص‌های توسعه اجتماعی برگرفته شده از کتاب آسمانی (قرآن کریم) به نحوی خاص و بی‌بدیل پرداخته شود. بنابراین

۶. «وَالسَّابِقُونَ السَّابِقُونَ مِنَ الْمُهَاجِرِينَ وَ الْأَنْصَارِ وَ الَّذِينَ اتَّبَعُوهُمْ بِإِحْسَانٍ رَضِيَ اللَّهُ عَنْهُمْ وَ رَضُوا عَنْهُ وَ أَعَدَّ لَهُمْ جَنَّاتٍ تَجْرِي تَحْتِهَا الْأَنْهَارُ خَالِدِينَ فِيهَا أَبَدًا ذَلِكَ الْفَوْزُ الْعَظِيمُ» (سوره التوبه، آیه ۱۰۱).

۷. «لَقَدْ أَرْسَلْنَا رُسُلَنَا بِالْبَيِّنَاتِ وَ أُنزَلْنَا مَعَهُمُ الْكِتَابَ وَ الْمِيزَانَ لِيَقُومَ النَّاسُ بِالْقِسْطِ وَ أُنزَلْنَا الْحَدِيدَ فِيهِ بَأْسٌ شَدِيدٌ وَ مَنَافِعُ لِلنَّاسِ وَ لِيَعْلَمَ اللَّهُ مَنْ يَنْصُرُهُ وَ رَسُولَهُ بِالْغَيْبِ إِنَّ اللَّهَ قَوِيٌّ عَزِيزٌ» (سوره الحديد، آیه ۵۲).

شاخص‌ها و برنامه‌ها به وسیله نظریه‌پردازان غربی و بر اساس اصول و ارزش‌های این دسته از جوامع تعیین شده است. به همین دلیل، لازم است برای جامعه اسلامی-ایرانی ما شاخص‌ها و برنامه‌هایی با زیربنای اسلامی تدوین گردد؛ زیرا تعیین غایت مطلوب هر جامعه و سیر تکامل قابل قبول برای آن، بدون توجه به فرهنگ و ارزش‌های آن جامعه، امکان‌پذیر نیست (Habibi Badrudi, 2011). با توجه به تأکید قرآن کریم بر ضرورت رشد و توسعه جامعه اسلامی در حوزه اجتماعی، شاخص‌های مهمی در این حوزه بیان می‌شود. اموری همانند: همکاری در امور اجتماعی و تقویت نیکوکاری و احسان به یکدیگر (مائده/ ۲)، اشتغال برای همه، تأمین غذا، مسکن و حداقل‌های زندگی (مفهوم مخالف، حاقه/ ۳۴)، تکافل اجتماعی، بیمه و تأمین نیازمندان (ذاریات/ ۴۱۹؛ معارج/ ۲۴ و ۵۲) و امثال آن.

بر این اساس، در پژوهش حاضر با تکیه بر شاخص‌های اجتماعی استخراج شده از آیات مبارکه قرآنی به تحلیل سطح توسعه اجتماعی روستاهای منطقه سیستان پرداخته است. در این راستا سؤالات ویژه این تحقیق عبارت‌اند از: مهم‌ترین شاخص‌های توسعه اجتماعی از دیدگاه قرآن کریم کدامند؟ سطح توسعه اجتماعی روستاهای منطقه سیستان با توجه به شاخص‌های مستخرج از قرآن کریم چه وضعیتی دارند؟ در بین مؤلفه‌های اجتماعی استخراج شده از آیات مبارکه قرآن کریم کدام مؤلفه، اثرگذاری بیشتری بر سطح توسعه اجتماعی مناطق روستایی دارد؟

مبانی نظری

فرایند توسعه اجتماعی فراگیرترین بعد توسعه است که موجب بهبود مستمر کیفیت زندگی فرد و جامعه می‌شود. توسعه اجتماعی از مفاهیمی است که با شیوه زندگی افراد یک جامعه پیوندی تنگاتنگ دارد و در ابعاد عینی بیشتر ناظر بر بالا بردن سطح زندگی عمومی از طریق ایجاد شرایط مطلوب و بهینه در زمینه فقرزدایی، تغذیه، بهداشت، مسکن، اشتغال، آموزش، و چگونگی گذران اوقات فراغت است (Tavassoli, 1993). سازمان ملل متحد در دهه ۱۹۷۰ توسعه اجتماعی را به عنوان ظرفیت بیشتر ساختار اجتماعی به منظور تغییرات مطلوب در

۲. «وَتَعَاوَنُوا عَلَى الْبِرِّ وَ التَّقْوَى وَ لَا تَعَاوَنُوا عَلَى الْإِثْمِ وَ الْعَدْوَانِ وَ اتَّقُوا اللَّهَ إِنَّ اللَّهَ شَدِيدُ الْعِقَابِ»: «یکدیگر را در کار نیک و در تقوا یاری کنید، و در گناه و دشمنی به یکدیگر کمک مکنید و از خدا پروا کنید، که خدا شدید العقاب است» (سوره المائده، آیه ۲).

۳. «وَلَا يَخْضُ عَلَى طَعَامِ الْمَسْكِينِ»: «و بر اطعام مسکین تشویق نمی‌کرد» (سوره الحاقه، آیه ۴۳).

۴. «وَفِي أَمْوَالِهِمْ حَقٌّ لِّلسَّائِلِ وَ الْمَحْرُومِ»: «و در اموال خود برای سائل و محروم حقی قائل بودند» (سوره الذاریات، آیه ۹۱).

۵. «وَالَّذِينَ فِي أَمْوَالِهِمْ حَقٌّ مَّعْلُومٌ ﴿٥٢﴾ لِّلسَّائِلِ وَ الْمَحْرُومِ»: «و کسانی که در اموالشان حقی معلوم است برای سائل و محروم» (سوره المعارج، آیات ۴۲-۵۲).

فاضلی و همکاران (۲۰۱۳)، در مقاله‌ای به بررسی توسعه‌ی اجتماعی، شاخص‌ها و جایگاه ایران در جهان پرداختند. با توجه به نتایج حاصل از تحقیق آنان مشخص گردید، وضعیت کنونی توسعه اجتماعی در ایران، در مقایسه با سایر کشورهای جهان و کشورهای ۱۱ گانه منطقه از وضعیت چندان مناسبی برخوردار نیست. و نیازمند تأملی جدی پیرامون چرایی این امر و چگونگی بهبود و تغییر آن است.

فیروزآبادی و ایمانی (۲۰۰۷) در مقاله خود میزان همبستگی سرمایه اجتماعی و توسعه اقتصادی اجتماعی در مناطق شهر تهران را مورد بررسی قرار داده‌اند. آن‌ها نتیجه می‌گیرند که بین برخی از عناصر سرمایه اجتماعی و توسعه اقتصادی اجتماعی مناطق رابطه معنادار و مثبتی وجود دارد. به عبارتی برخی از عناصر سرمایه اجتماعی در مناطق توسعه‌ی بالا به‌طور معناداری از مناطق متوسط و پایین بیشتر است.

مواد و روش‌ها

تحقیق حاضر که با روش توصیفی-تحلیلی انجام گرفته است. حجم روستاهای نمونه بر اساس فرمول اصلاحی شارپ ۴۰ روستا، از بین ۷۹۶ روستای سیستان (جامعه آماری در واحد روستا) تعیین گردید. همچنین از ۵۱۶۶۳ خانوار روستایی، حجم نمونه در سطح خانوار، با استفاده از فرمول کوکران برابر با ۳۸۱ خانوار محاسبه شد. به منظور برآورد میزان روایی شاخص‌های تحقیق، از نظریات ۲۵ نفر از خبرگان، ۳۰ نفر از کارشناسان قرآن و ۱۲ نفر از اساتید حوزه و دانشگاه استفاده شده است؛ برای انجام این امر، ابتدا آیات مربوط با مسائل اجتماعی از قرآن کریم استخراج شد و با تفاسیر قرآنی معتبر مورد بررسی قرار گرفتند. در مرحله بعدی با کمک اساتید حوزه و دانشگاه و کارشناسان قرآنی، در جلسات مکرر مؤلفه‌های مورد نظر مورد ارزیابی قرار گرفت. در واقع اعمال نظر و اصلاحات خبرگان و اساتید، روایی شاخص‌ها، تطابق آیات با موضوعات اجتماعی، قابلیت استفاده و به جا بودن شاخص‌ها را مطمئن ساخته و میزان قدرت تبیین توسعه و ارزیابی شاخص‌های اجتماعی استخراج شده را تعیین نموده است (جدول شماره ۱). همچنین جهت محاسبه پایایی پرسش‌نامه (سازگاری درونی) با استفاده از پیش‌آزمون، ابتدا بین ۱۰ درصد جامعه نمونه؛ یعنی ۳۸ پرسش‌نامه به صورت تصادفی تکمیل و داده‌های جمع‌آوری شده در نرم‌افزار SPSS۲۱ مورد آزمون قرار گرفت. ضریب آلفای کرونباخ در این رابطه ۰/۸۴۹ برآورد شد که اعتبار بالای پرسش‌نامه را نشان می‌دهد.

بر اساس آخرین تقسیمات کشوری در سال ۱۳۹۱ منطقه سیستان (تصویر شماره ۱) با مرکزیت شهرستان زابل دارای ۵ شهرستان به نام زابل، زهک، هیرمند، هامون و نیمروز است (Governorate of Zabol: 2012). این منطقه با مساحت ۱۵۱۹۷ کیلومترمربع در محدوده جغرافیایی بین ۳۰ درجه و ۵ دقیقه

بستر نظری این تحقیق، آیات مقدس قرآن مجید خواهد بود. تلخیص شاخص‌ها نیز با خوانش‌های فراوان و بررسی آیات قرآن با کارشناسان مرتبط امکان‌پذیر بوده است.

پیشینه تحقیق

بررسی لغت‌نامه‌های جامعه‌شناسی از سال ۱۹۵۰ تا ۱۹۹۶، نشان از فقر منابع اطلاعاتی در زمینه توسعه اجتماعی دارد. بررسی منابع فارسی همان دوره نیز مؤید توجه صرف این منابع به موضوع مدیریت و کاربرد توسعه اجتماعی است (Piran, 2003). بررسی منابع و سایر تحقیقات بیانگر آن است که هیچ‌گونه تحقیقی در رابطه با توسعه اجتماعی و ارزیابی آن با توجه به شاخص‌های مبارکه قرآن صورت نگرفته است. لذا در این قسمت به بیان مطالعات انجام شده که بیشترین قرابت معنایی را با تحقیق حاضر دارند، می‌پردازیم.

تاج^۸ (۲۰۰۵)، در مقاله‌ای با عنوان «آیا اسلام واقعاً مانعی در برابر توسعه است» کوشیده است با توجه به شواهد تجربی از دهه ۱۹۸۰ به بعد نشان دهد که چگونه بین فرهنگ مسلمانان و الگوهای توسعه سیاسی، اجتماعی، اقتصادی و فرهنگی ارتباطی وجود دارد. وی این کار را به وسیله بررسی چهارده شاخص توسعه در ۱۰۹ کشور که اطلاعات آن‌ها به طور کامل در دسترس بود، انجام داد.

ماتسوی^۹ (۲۰۰۴)، به بررسی شاخص‌های توسعه انسانی و اجتماعی در سال‌های ۱۹۹۰ تا ۲۰۰۱ در کشورهای جنوب و شرق آسیا پرداخت و این کشورها را بر اساس شاخص‌های توسعه انسانی و اجتماعی رتبه‌بندی کرد. وی شاخص‌های توسعه اجتماعی را در قالب معیارهای سطح زندگی مناسب، دانش (آموزش)، کاهش فقر، زندگی طولانی همراه سلامت، برابری و محیط‌زیست بررسی نمود. یافته‌های این تحقیق حاکی از آن است که از لحاظ شاخص‌های توسعه انسانی کشور هنگ کنگ و از لحاظ شاخص‌های توسعه اجتماعی کشور کره در رتبه نخست قرار دارند.

کریمی و همکاران (۲۰۱۵)، در ضمن مقاله‌ای پس از بیان تاریخچه، تعریف‌ها و ویژگی‌های سرمایه اجتماعی، مؤلفه‌های آن از دو دیدگاه غربی و نظام ارزشی مطرح کردند. هدف این تحقیق که با رویکرد کیفی و با به‌کارگیری روش تحلیل محتوا انجام گرفته، طراحی مدل مفهومی مؤلفه‌های سرمایه اجتماعی در نگاه غربی و نظام ارزشی بوده است که با مطالعه منابع غربی و اسلامی، مؤلفه‌ها و خرده مؤلفه‌های مطرح‌شده درباره سرمایه اجتماعی، شامل: ابعاد ساختاری، ارتباطی و شناختی، استخراج و ... به علاقه‌مندان معرفی شده است.

8. Tausch

9. Matsui.

جدول ۱. مؤلفه‌ها و شاخص‌های اجتماعی مؤثر بر توسعه با توجه به آیات قرآن.

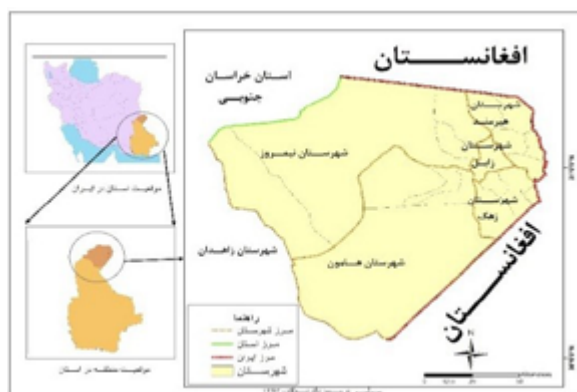
ردیف	مؤلفه	شاخص	ردیف	مؤلفه	شاخص
۱	اعتماد (سوره یوسف، آیه ۶۴)	میزان اعتماد به اقوام و دوستان	۱۸	مسکن مطلوب (سوره اعراف، آیه ۲۴)	رضایت از فضا و معماری منزل
۲	انسجام (سوره انعام، آیه ۱۵۳)	میزان انسجام با همدیگر	۱۹	کیفیت تغذیه (سوره عبس، آیات ۳۳-۳۴)	توجه به نوع مواد مصرفی
۳	مشارکت (سوره شوری، آیه ۳۸)	مشارکت در زمینه‌های اجتماعی	۲۰	بهداشت (سوره انفال، آیه ۱۱)	رعایت بهداشت در امورات روزانه
۴	نظارت (سوره آل عمران، آیه ۱۰۴) عمومی	نظارت روی طرح و برنامه‌ها	۲۱	امانت‌داری (سوره نساء، آیه ۵۸)	امانت‌داری و وسایل کار یا زندگی
۵	امنیت اجتماعی (سوره سبأ، آیه ۱۸)	رضایت از امنیت جسمی (آدم‌ربایی)	۲۲	وفای به عهد (سوره مائده، آیه ۱)	پایبندی به قول و قرار
۶	رعایت قوانین (سوره هود، آیه ۱۱۷)	پایبندی به تصمیمات و قوانین جمعی	۲۳	عفو و گذشت (سوره اعراف، آیه ۱۹۹)	داشتن گذشت و بخشش هنگام درگیری
۷	وقف (سوره کهف، آیه ۴۶)	تمایل به انجام امورات وقفی	۲۴	تشویق و قدردانی (سوره انعام، آیه ۱۶۰)	اهمیت دادن به خوبی دیگران
۸	جهاد (سوره بقره، آیه ۲۳۴)	تمایل به دفاع از وطن	۲۵	خوش برخوردی (سوره طه، آیه ۴۴)	خوش برخوردی با همدیگر
۹	مسئولیت‌پذیری (سوره نساء، آیه ۳۶)	مسئولیت‌پذیری نسبت به افراد	۲۶	شادی مسلمین (سوره آل عمران، آیه ۱۷۰)	میزان شادی و نشاط در زندگی
۱۰	الگوپذیری (سوره زمر، آیه ۲۷)	الگوپذیری از اشخاص موفق	۲۷	امیدواری (سوره یوسف، آیه ۸۷)	داشتن امید به آینده
۱۱	تعاون (سوره مائده، آیه ۲)	همکاری در انجام کارهای خیر	۲۸	علم و دانش (سوره مجادله، آیه ۱۱)	سطح سواد اعضای خانواده
۱۲	عدالت (سوره نحل، آیه ۹۰)	جانب‌داری از حق و حقیقت	۲۹	تعقل در انجام امور (سوره انفال، آیه ۲۲)	همفکری با دیگران
۱۳	صبر و بردباری (سوره بقره، آیات ۱۵۵-۱۵۶)	میزان صبر و استقامت در مواقع بحرانی	۳۰	توجه به زمان (سوره بقره، آیه ۱۸۹)	زمان‌بندی در فعالیت‌های روزمره
۱۴	جایگاه زنان (سوره الممتحنه، آیه ۱۲)	تأثیر کار زنان در زندگی	۳۱	لباس محلی (سوره نحل، آیه ۸۱)	اهمیت به لباس محلی و سایه‌ها
۱۵	تحکیم خانواده (سوره تحریم، آیه ۶)	انجام کار برای خانواده	۳۲	توانمندی مدیران روستایی (سوره بقره، آیه ۲۴۷)	سطح سلامتی و تندرستی
۱۶	صله رحم (سوره نساء، آیه ۱)	دیدوبازدید از اقوام	۳۳	آرامش (سوره رعد، آیه ۲۸)	احساس آرامش در زندگی
۱۷	هم‌نشینی (سوره فرقان، آیات ۲۷-۲۸)	نقش دوست در پیشرفت زندگی			

فصلنامه پژوهش‌های روستایی

مأخذ: یافته‌های تحقیق، ۱۳۹۳

کرمان محدود می‌گردد (Sohrabi, Shirzadi Gilani, 2007). اقلیم حاکم بر منطقه در تمام طبقه‌بندی‌های اقلیمی از نوع گرم و خشک است، میانگین دمای سالانه ۲۱/۸ درجه سانتی‌گراد و میانگین بارش سالانه آن ۵۸/۷ میلی‌متر می‌باشد. بادهای ۱۲۰ روزه سیستان از معروف‌ترین بادهای محلی ایران است (Farpak

تا ۳۱ درجه و ۲۸ دقیقه عرض جغرافیایی و ۶۰ درجه و ۱۵ دقیقه تا ۶۱ درجه و ۵۰ دقیقه طول جغرافیایی در جنوب شرقی ایران و در شمالی‌ترین قسمت استان سیستان و بلوچستان واقع شده (Farpak Consulting Engineers, 1984) که از شمال به مرز افغانستان و جنوب خراسان جنوبی و از غرب به استان



تصویر ۱. موقعیت منطقه سیستان

فصلنامه پژوهش‌های روستایی

مراکز شهری منطقه قرار گرفته‌اند، کمتر دست‌خوش تغییر و تحولات در روابط روزمره و آداب و سنن اجتماعی شده‌اند لذا در این جوامع انسجام، وحدت، اعتماد و سادگی بین روستاییان بیشتر به چشم می‌آید. به همین دلیل از سطوح بالای اجتماعی در شاخص‌ها قرار دارند.

با هدف بررسی تفاوت سطح توسعه اجتماعی مناطق روستایی (با شاخص‌های قرآنی) از "آزمون ناپارامتریک کروسکال والیس" استفاده شد. این آزمون یک آزمون غیرپارامتری و از سری آزمون‌های آنالیز واریانس محسوب می‌شود که برای مقایسه‌های سه و بیشتر از سه گروه استفاده می‌شود و تفاوت‌های موجود در محل توزیع را تعیین می‌کند.

نتایج آزمون کروسکال- والیس، نشان می‌دهد مناطق روستایی مورد مطالعه در سه سطح توسعه اجتماعی (با توجه به شاخص‌های قرآنی)، با میزان (Sig) کمتر از ۰/۰۱ درصد، با هم تفاوت معناداری داشته‌اند (جدول شماره ۴).

(Consulting Engineers, 1984) که تأثیر غیرقابل اجتنابی بر تمامی جنبه‌های اکولوژیک، اقتصادی و اجتماعی منطقه دارد (Khosravi, 2008). فعالیت عمده مردم سیستان بر پایه کشاورزی است که از گذشته‌های دور به واسطه وجود رود هیرمند و نیز دشت رسوبی سیستان عمده‌ترین فعالیت اقتصادی در پهنه دشت را تشکیل می‌داده است.

یافته‌های پژوهش

بیشترین میانگین سنی پاسخگویان ۴۰-۵۰ سال و کمترین آن با میانگین کمتر از ۲۰ سال بوده است. از لحاظ سواد، ۳۵ درصد بی‌سواد و ۶۵ درصدشان باسواد بوده‌اند. از تعداد ۳۸۱ سرپرست خانوار پاسخگو ۶۹ درصد پاسخ‌دهندگان مرد و بقیه زن (۳۱ درصد) بوده‌اند. از نظر اشتغال، بیشترین فراوانی مربوط به کشاورزی با متوسط درآمد ۲۰۰-۳۰۰ هزار تومان در ماه است.

در بررسی شاخص‌های اجتماعی تحقیق، شاخص بهداشت با میانگین ۴/۵۶ رتبه اول را کسب کرده است. فزونی این شاخص بر دیگر شاخص‌ها بیانگر این است که توجه خانواده‌ها به مسائل بهداشتی و درمانی، فعالیت و زندگی جامعه را با شادابی و تندرستی همراه می‌کند.

شاخص تحکیم خانواده با میانگین ۴/۵۴ در رتبه دوم قرار دارد. در واقع سعادت و شقاوت امت‌ها، مرهون استحکام و ضلالت خانواده است و اولین شرط داشتن جامعه‌ای سالم و پویا، سلامت و پایداری خانواده است. همچنین شاخص جهاد با میانگین ۴/۵۱ رتبه سوم را به خود اختصاص داده است. شاخص امانت‌داری با میانگین ۳/۰۶، رتبه بیست و پنجم و شاخص نظارت عمومی با میانگین ۲/۸۶، رتبه بیست و ششم را کسب نموده‌اند (جدول شماره ۲).

تعیین درجه توسعه‌یافتگی روستاهای منطقه سیستان

جدول شماره ۳ گویای سطح توسعه اجتماعی محاسبه شده روستاهای مورد مطالعه با روش تاکسونومی است. همان‌طور که مشاهده می‌شود بیشتر روستاهای سطح بالای توسعه اجتماعی در شهرستان هیرمند قرار گرفته‌اند. همچنین در بین روستاهای نمونه، روستاهای رستم محمود، عباسیه و کچیان از روستاهای طبقه ۳، با میانگین‌های ۴/۳۱، ۴/۱۹ و ۴/۱۷ به ترتیب رتبه‌های اول تا سوم و روستاهای سامانی، حسین صفدر و شهرک ابوالفضل از روستاهای طبقه ۱ با میانگین‌های ۳/۴۱، ۳/۳۴ و ۳/۳۲ رتبه‌های سی و هشتم، سی و نهم و چهلم را به دست آورده‌اند. تصویر شماره ۲ پراکندگی سطوح توسعه اجتماعی را در روستاهای سیستان نشان می‌دهد.

در واقع تصویر شماره ۲ برآیند تحلیل کلی شاخص‌های اجتماعی قرآنی در روستاهای نمونه است. بررسی پراکندگی این روستاها نشان می‌دهد روستاهایی که در فواصل نسبتاً دوری از

جدول ۲. فراوانی، میانگین وزنی و انحراف معیار شاخص‌های اجتماعی از دیدگاه پاسخگویان.

رتبه	انحراف معیار	میانگین	فراوانی هر شاخص				خیلی کم	کم	متوسط	زیاد	خیلی زیاد	مؤلفه‌های اجتماعی
			خیلی زیاد	زیاد	متوسط	کم						
۲۰	۱/۱۵۸	۳/۶۰	۲۶/۸	۲۹/۴	۲۵/۷	۱۳/۱	۵/۰				اعتماد	
۱۰	۰/۸۹۳	۳/۹۹	۲۹/۱	۴۸/۰	۱۷/۶	۲/۹	۲/۴				انسجام	
۱۳	۰/۹۶۴	۳/۹۲	۲۸/۸	۴۷/۰	۱۷/۸	۳/۷	۳/۷				مشارکت	
۲۶	۱/۳۷۰	۲/۸۶	۱۴/۲	۲۳/۶	۱۸/۱	۲۲/۶	۲۱/۵				نظارت عمومی	
۱۱	۰/۹۶۲	۳/۹۸	۳۱/۲	۴۶/۵	۱۵/۵	۳/۱	۳/۷				امنیت اجتماعی	
۴	۰/۶۶۰	۴/۴۰	۴۸/۰	۴۵/۱	۵/۸	۰/۸	۰/۳				رعایت قوانین	
۲۱	۱/۲۳۶	۳/۵۵	۲۵/۵	۳۳/۶	۲۱/۰	۱۰/۸	۹/۲				وقف	
۳	۰/۷۸۰	۴/۵۱	۶۳/۰	۲۸/۶	۶/۰	۰/۸	۱/۶				جهاد	
۲۳	۱/۱۵۱	۳/۴۹	۲۱/۰	۳۳/۳	۲۵/۲	۱۴/۴	۶/۰				مسئولیت‌پذیری	
۸	۱/۰۴۱	۳/۹۰	۲۹/۷	۴۵/۷	۱۵/۰	۵/۰	۵/۰				الگوپذیری	
۹	۰/۹۱۰	۴/۰۱	۳۱/۰	۴۷/۲	۱۵/۷	۳/۷	۲/۴				تعاون	
۶	۰/۸۵	۴/۳۴	۴۲/۸	۴۳/۶	۱۰/۵	۰/۸	۲/۴				عدالت	
۱۳	۱/۱۶۷	۳/۹۲	۳۸/۸	۳۳/۳	۱۴/۲	۷/۹	۵/۸				صبر و بردباری	
۹	۱/۰۸۳	۴/۰۱	۳۹/۱	۳۸/۶	۱۰/۸	۷/۳	۴/۲				جایگاه زنان	
۲	۰/۶۹۷	۴/۵۴	۶۴/۸	۲۴/۹	۹/۴	-	۰/۸				تحکیم خانواده	
۲۴	۱/۲۰۷	۳/۳۶	۲۰/۲	۲۷/۰	۳۰/۷	۱۲/۶	۹/۴				صله‌رحم	
۱۸	۱/۱۹۷	۳/۷۳	۳۱/۸	۳۳/۳	۱۸/۱	۱۰/۲	۶/۶				هم‌نشین	
۹	۱/۰۲۷	۴/۰۱	۳۸/۸	۵۳/۲	۱۷/۳	۵/۸	۲/۹				مسکن مطلوب	
۱۵	۱/۱۰۸	۳/۸۴	۳۳/۹	۳۴/۴	۱۶/۸	۱۲/۱	۲/۹				کیفیت تغذیه	
۱	۰/۵۸۵	۴/۵۶	۵۹/۸	۳۷/۰	۲/۴	۰/۸	-				بهداشت	
۲۵	۱/۳۴۶	۳/۰۶	۱۸/۱	۲۲/۰	۲۴/۴	۱۸/۴	۱۷/۱				امانت‌داری	
۵	۰/۷۹۷	۴/۳۱	۴۸/۳	۳۸/۶	۱۰/۰	۲/۶	۰/۵				وفای به عهد	
۱۰	۰/۹۹۶	۳/۹۹	۴۳/۶	۴۱/۷	۱۴/۴	۶/۶	۲/۶				عفو و گذشت	
۱۷	۱/۰۴۴	۳/۷۷	۲۳/۴	۴۷/۹	۱۶/۸	۷/۹	۴/۷				تشویق و قدردانی	
۸	۰/۸۳۸	۴/۱۲	۳۶/۵	۴۲/۵	۱۸/۱	۱/۸	۱/۰				خوش برخوردی	
۲۲	۱/۲۸۹	۳/۵۳	۲۹/۱	۲۶/۵	۲۲/۰	۱۲/۹	۹/۴				شادی و نشاط	
۱۲	۱/۱۱۶	۳/۹۵	۳۶/۱	۳۳/۳	۱۵/۷	۷/۳	۴/۵				امیدواری	
۴	۱/۲۰۸	۳/۴۷	۲۲/۶	۳۱/۸	۳۳/۱	۱۵/۰	۷/۶				خردورزی	
۱۶	۱/۱۰۱	۳/۸۱	۳۱/۲	۳۶/۰	۱۹/۷	۸/۹	۴/۲				توجه به زمان	
۷	۱/۱۹۰	۴/۱۵	۵۹/۲	۱۹/۹	۱۳/۶	۳/۷	۶/۶				لباس محلی	
۱۴	۱/۰۵۲	۳/۸۶	۳۰/۷	۳۸/۱	۲۲/۳	۴/۲	۴/۷				توانمندی مدیران روستایی	
۱۹	۱/۱۶۷	۳/۷۱	۲۸/۹	۵۳/۲	۱۹/۹	۹/۷	۹/۳				آرامش	

فصلنامه پژوهش‌های روستایی

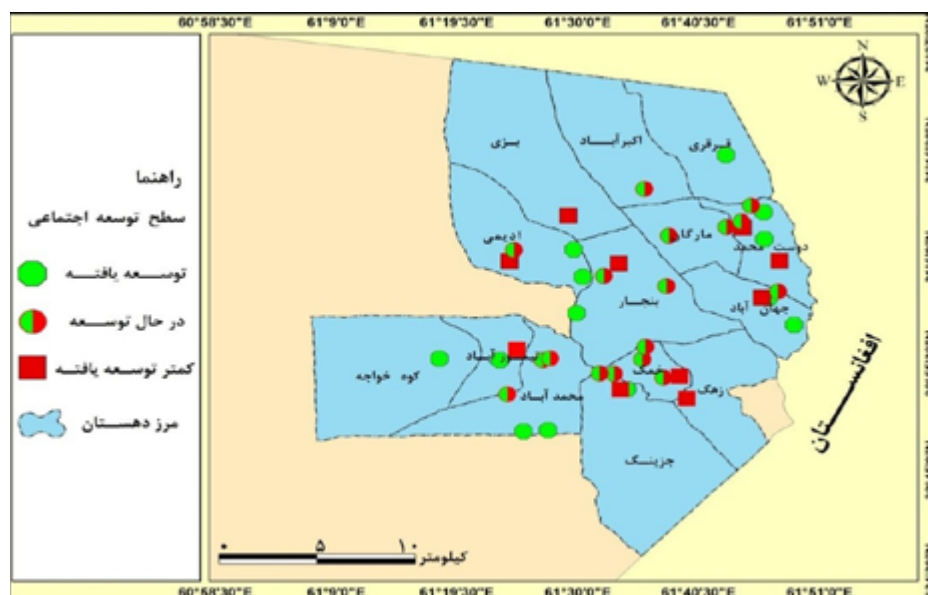
مأخذ: یافته‌های تحقیق، ۱۳۹۳

جدول ۳. میانگین شاخص‌های اجتماعی در روستاهای نمونه.

شهرستان	روستا				شهرستان	روستا				
	نام	طبقه	میانگین	انحراف معیار		رتبه	میانگین	انحراف معیار	رتبه	
هامون	عباسیه	۳	۴/۱۹	۰/۲۳۹	۲	حیدرآباد	۲	۳/۶۳	۰/۶۷۰	۳۲
	باغک	۱	۳/۶۹	۰/۲۰۰	۲۹	گله چاه	۱	۳/۵۹	۰/۴۹۴	۳۳
	سدکی	۲	۳/۹۱	۰/۲۷۲	۱۷	غلامعلی	۳	۳/۹۷	۰/۱۵۸	۱۱
	حمزه آباد	۲	۴/۰۵	۰/۱۳۴	۶	پودینه	۳	۳/۹۸	۰/۲۸۵	۱۰
	شهرک ابوالفضل	۱	۳/۳۲	۰/۲۶۱	۴۰	مارگان	۲	۳/۷۶	۰/۳۸۰	۲۶
	رستم محمود	۳	۴/۳۱	۰	۱	چکل	۲	۳/۸۵	۰/۵۶۵	۲۰
	اسماعیل قنبر	۳	۳/۹۶	۰/۳۷۱	۱۲	حسین صفدر	۱	۳/۳۴	۰/۵۷۷	۳۹
	خراشادی	۲	۴/۰۵	۰/۲۳۴	۵	جلال آباد	۱	۳/۶۹	۰/۳۷۷	۳۱
	سامانی	۱	۳/۴۱	۰/۶۲۶	۳۸	ده خمر	۳	۳/۹۸	۰/۲۲۸	۹
	الری	۲	۳/۷۵	۰/۳۹۹	۲۷	ملا نورمحمد	۲	۳/۹۰	۰/۲۶۵	۱۸
زهک	گوری	۳	۳/۹۲	۰/۳۷۸	۱۵	قرقری	۳	۴/۱۵	۰/۲۱۸	۴
	کندرک	۱	۳/۵۹	۰/۴۴۲	۳۴	جهان آباد سفلی	۳	۳/۹۴	۰/۴۷۴	۱۳
	قزاق	۳	۳/۹۲	۰/۵۵۷	۱۶	سنجرانی	۳	۳/۹۳	۰/۴۷۵	۱۴
	حسین آباد	۲	۴/۰۴	۰/۲۰۵	۸	حاجی ملک	۳	۳/۹۰	۰/۵۲۰	۱۹
	آس قاضی	۱	۳/۷۸	۰/۷۱۶	۲۵	محملقاسم	۲	۳/۸۲	۰/۳۳۶	۲۲
	کفتارگی	۱	۳/۵۰	۰/۵۰۹	۳۶	کچیان	۳	۴/۱۷	۰/۱۷۶	۳
	سیدخان	۱	۳/۵۲	۰	۳۵	بالاخانه	۳	۴/۰۴	۰/۳۴۵	۷
	کلخی	۲	۳/۷۴	۰/۴۴۵	۲۸	ده عیسی سفلی	۲	۳/۶۹	۰/۸۸۸	۳۰
	فتح آباد	۱	۳/۷۸	۰/۳۷۷	۳۴	ده بزی علیی	۱	۳/۴۸	۰/۳۲۸	۳۷
	قاسم آباد	۳	۳/۸۴	۰/۴۰۷	۲۱	فقیرلشکری	۳	۳/۷۸	۰/۳۰۵	۲۳

فصلنامه پژوهش‌های روستایی

مأخذ: یافته‌های تحقیق، ۱۳۹۳



فصلنامه پژوهش‌های روستایی

تصویر ۲. پراکندگی روستاهای نمونه بر اساس سطح توسعه اجتماعی، ۱۳۹۳

جدول ۴. نتایج آزمون کروسکال-والیس تفاوت سطوح توسعه اجتماعی روستاها.

میانگین شاخص‌های اجتماعی	
Chi-Square	۳۱/۱۶۰
Df	۲
Asymp. Sig.	۰/۰۰۰

فصلنامه پژوهش‌های روستایی

مأخذ: یافته‌های تحقیق، ۱۳۹۳

با توجه به نتایج جدول شماره ۶ سطح معنی‌داری محاسبه شده برای این آماره برابر ۰/۰۰۰ بوده و نشان از معنی‌دار بودن رگرسیون در سطح ۰/۹۹ دارد. نمودار رگرسیون رسم شده (تصویر شماره ۳) در مورد مدل رگرسیون، فرض نرمال بودن داده‌ها (تصویر شماره ۴) را تأیید می‌کند؛ بنابراین رگرسیون خطی برآورد شده مورد قبول است.

در جدول شماره ۷ آزمون T مربوط به ضرایب رگرسیون نیز برای متغیر مستقل نشان داده شده است که این مقدار برای این متغیر برابر ۰/۰۰۰ بوده و در نتیجه اثرگذاری شاخص‌های قرآن بر مؤلفه‌های توسعه اجتماعی در یک بعد نیست.

بر اساس این نتایج می‌توان چنین فرض کرد که فرض H_0 ، یعنی فرض عدم تفاوت شاخص‌های توسعه اجتماعی بین مناطق روستایی رد شده و فرض مخالف H_1 ، یعنی وجود تفاوت بین سطح توسعه اجتماعی مناطق روستایی بر اساس شاخص‌های قرآن در سه سطح روستاهای جامعه نمونه تأیید گردیده است.

جهت پاسخ به سؤال سوم تحقیق از تحلیل آزمون رگرسیون ترتیبی، استفاده شده است. در این روش رابطه بین متغیر یا متغیرهای مستقل با متغیر وابسته نشان داده می‌شود (Chatterjee, 2006:12). پس از بررسی شاخص‌ها، کفایت مدل در جدول زیر آمده است.

همبستگی بین متغیرهای مستقل و متغیر وابسته برابر با ۰/۲۹۵ است. ضریب تعیین ۰/۰۸۷ بدست آمده و این مقدار نشان می‌دهد که حدود ۸۷ درصد اثرگذاری شاخص‌های قرآنی بر توسعه اجتماعی در یک سطح نیست (جدول شماره ۵). پس می‌توان گفت هر کدام از شاخص‌های مورد مطالعه بر سطح توسعه اثرگذاری متفاوتی گذاشته است بعضی از شاخص‌ها در سطح خیلی پایین و بعضی‌ها در سطح خیلی بالا، باعث رشد و توسعه روستاها گردیده‌اند.

در جدول شماره ۶ معنی‌دار بودن رگرسیون به وسیله آزمون F محاسبه شده است.

جدول ۵. شاخص کفایت مدل شاخص‌های اجتماعی قرآن و توسعه اجتماعی.

انحراف معیار خطا	ضریب تعیین تعدیل شده	ضریب تعیین	ضریب همبستگی
۰/۷۴۳	۰/۰۸۴	۰/۰۸۷	۰/۲۹۵

فصلنامه پژوهش‌های روستایی

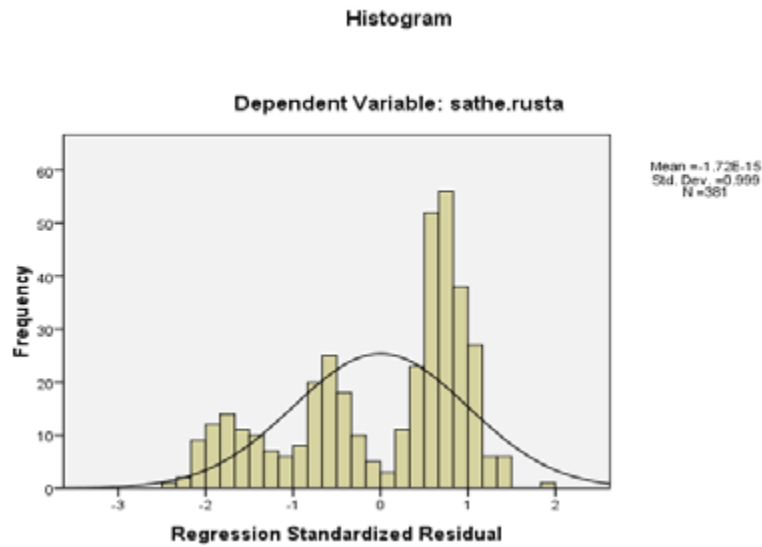
مأخذ: یافته‌های تحقیق، ۱۳۹۳

جدول ۶. آزمون F معنی‌دار بودن رگرسیون اثرگذاری شاخص‌های قرآن بر سطح توسعه اجتماعی.

Sig	آماره F	میانگین مجموع مربعات	درجه آزادی	مجموع مربعات	مدل
۰/۰۰۰	۳۵/۹۹۲	۱۹/۸۶۸	۱	۱۹/۸۶۸	رگرسیون
		۰/۵۵۲	۳۷۹	۲۰۹/۲۰۸	باقیمانده
			۳۸۰	۲۲۹/۰۷۶	کل

فصلنامه پژوهش‌های روستایی

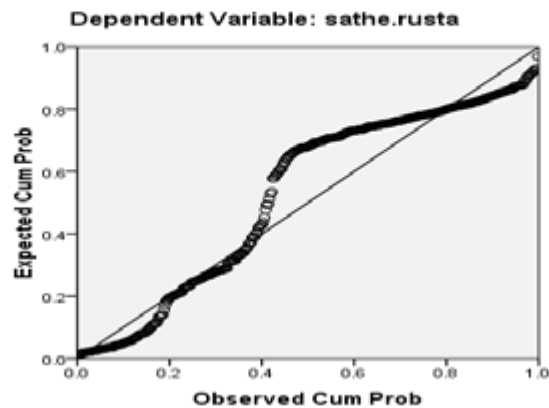
مأخذ: یافته‌های تحقیق، ۱۳۹۳



فصلنامه پژوهش‌های روستایی

تصویر ۳. هیستوگرام رابطه اثرگذاری شاخص‌های قرآن بر سطح توسعه اجتماعی بر اساس آزمون F

Normal P-P Plot of Regression Standardized Residual



فصلنامه پژوهش‌های روستایی

تصویر ۴. نمودار نرمال بودن باقیمانده‌ها

جدول ۷. آزمون T ارتباط شاخص‌های قرآن بر توسعه اجتماعی.

مدل	ضریب غیراستاندارد		ضریب استاندارد	T	Sig
	B	Std.Error	Beta		
مقدار ثابت	۰/۳۱۶	۰/۳۴۵		۰/۹۲۵	۰/۲۵۶
مجموع شاخص‌ها	۰/۵۳۳	۰/۰۸۹	۰/۲۹۵	۵/۹۹۹	۰/۰۰۰

فصلنامه پژوهش‌های روستایی

مأخذ: یافته‌های تحقیق، ۱۳۹۳

نتیجه‌گیری

در راستای تحقق بخشیدن توسعه اجتماعی از راه بهبود مداوم شاخص‌های تبیین‌کننده آن و ارتقای ظرفیت‌های اجتماعی ساکنان روستایی، تحقیق حاضر به بررسی سطح توسعه اجتماعی با استفاده از شاخص‌های قرآنی در مناطق روستایی سیستان پرداخته است.

نتایج بررسی‌ها نشان می‌دهد سطح توسعه اجتماعی مناطق روستایی مورد مطالعه سیستان با توجه به شاخص‌های اجتماعی مستخرج از قرآن کریم متفاوت بوده است. از مجموع ۳۳ شاخص مستخرج شده از قرآن در ۴۰ روستای مورد مطالعه، روستاهای واقع در شرق سیستان به علت پراکندگی و دور بودن از مناطق شهری منطقه، با توجه به شاخص‌های قرآنی سطح بالاتری داشته‌اند. تغییرات کمتر در روابط روزمره و آداب و سنن از دلایل این امر می‌تواند باشد. لذا در این جوامع انسجام، وحدت، اعتماد و سادگی بین روستاییان بیشتر به چشم می‌آید.

در بین شاخص‌های اجتماعی مستخرج از قرآن، بهداشت در اکثر روستاها مورد مطالعه از سطح بالایی برخوردار بود. امروزه طیف گسترده‌ای از عوامل گوناگون در سطح ملی، منطقه‌ای و حتی جهانی باعث شده است تا سطح بهداشت در کشورها، به‌ویژه در کشورهای در حال توسعه با خطرات جدی روبرو شود. عواملی چون، آلودگی زمین با انواع زباله‌ها، آلودگی رودخانه‌ها و آب‌ها، پاره شدن لایه اوزون و همانند آن که هر یک تهدیدی بالقوه برای حیات انسان‌ها و نسل‌های آینده است. در این راستا ساختار دین اسلام که بر اساس نظافت و بهداشت بنا شده با توجه به آموزه‌های خود (از جمله: بهداشت دهان و دندان، بهداشت پوست، نظافت دست و صورت، بهداشت مو، پاکیزگی محیط، بهداشت فضا و برخورداری از هوای سالم و رعایت بهداشت در تمامی امور زندگی) می‌تواند افق‌های نوینی را در دانش‌های بشری گشوده و با تأمین سلامت بیشتر، زندگی را در کام انسان گوارا، دوست‌داشتنی و دلپذیر نماید.

تحکیم خانواده، شاخص دیگری است که در ارتقاء سطح توسعه اجتماعی روستاهای نمونه اثر زیادی داشته است. در آیه ۲۱ سوره روم به اهمیت این موضوع اشاره شده است: «برای شما از خود شما همسرانی خلق کرد تا به‌سوی آنان میل کنید و آرامش گیرید و بین شما مودت و رحمت قرار داد و در همین آیت‌ها هست برای مردمی که تفکر کنند» (روم/ ۲۱) ۱۰. برپایی و پویایی نهاد خانواده، شاخصه اصلی یک اجتماع زنده و رو به توسعه است. یکی از مهم‌ترین عوامل توسعه، توسعه نیروی انسانی است. گرچه معیار نیروی انسانی در توسعه، عموماً با ارزیابی بازدهی و کارایی آن است، اما در یک تحلیل عمیق، کارایی انسان نیز از خانواده تأمین

می‌شود. چه خانواده‌ای که در آن متولد شده و به مرحله بازدهی می‌رسد و چه خانواده‌ای که تشکیل می‌دهد و به آن دل‌بسته و وابسته است؛ بنابراین سهم خانواده در بالا بردن توسعه، سهمی اساسی و قابل توجه است؛ اما متأسفانه هنوز در شمار پارامترهای سنجش توسعه قرار نگرفته است.

سومین شاخص مؤثر در سطح توسعه اجتماعی، جهاد است در آیه ۶۹ سوره عنکبوت آمده است: «و کسانی که در اقامه دین ما مجاهده می‌کنند ما به سوی راه‌های خود هدایتشان می‌کنیم و خدا همواره با نیکوکاران است» (عنکبوت/ ۶۹) ۱۱. خداوند در این آیه فریضه جهاد را بیان نموده و مردم را به تجهیز یکدیگر و فراهم نمودن نفقات و تجهیزات و انفاق در آن دعوت می‌کند. در واقع جهاد وادار کردن خود به تحمل سختی و مشقت است. با توجه به انواع جهاد در اسلام قطعاً جهاد می‌تواند یکی از مؤلفه‌های بسیار مهم در افزایش سطح توسعه اجتماعی هر جامعه‌ای باشد. روستاییان نیز از قدیم‌الایام مردمی سخت‌کوش و فداکار و در تمامی عرصه‌ها یار و یاور یکدیگر بوده‌اند.

سایر شاخص‌های مورد بررسی نیز هر کدام با توجه به تغییرات و تحولات صورت پذیرفته در متن جوامع، میزانی از اثر را بر سطح توسعه اجتماعی مناطق روستایی داشته‌اند. که در قرآن کریم به آن‌ها توصیه شده است.

در مجموع نتایج این تحقیق نشان می‌دهد مؤلفه‌های توسعه اجتماعی برای مسلمانان موضوعات جدید و بیگانه‌ای نیستند بلکه آن‌ها کاملاً مطابق و هماهنگ با آیات قرآن کریمی است که در ۱۴۰۰ سال پیش به‌وسیله پیامبر اسلام از جانب خداوند متعال مطرح شده است. شاخص‌هایی چون توجه به بهداشت، جهاد، عدالت، تعاون، انسجام، تحکیم خانواده، عفو و گذشت، خردورزی، وفاداری به عهد، وقف، امیدواری، کیفیت مسکن، مشارکت، امنیت و تغذیه برخی از شاخص‌های مهمی است که قرآن کریم در جهت ساخت انسان سالم و جامعه‌ای سالم و توسعه یافته ارائه کرده است. در حوزه مسائل مربوط به توسعه اجتماعی، نمی‌توان شاخصی را یافت که قرآن کریم مستقیم یا غیرمستقیم به آن اشاره‌ای نداشته باشد که این موضوع بیانگر حساسیت قرآن به مباحث و موضوعات اجتماعی است. بنابراین جهت رسیدن به توسعه‌ای اجتماعی لزوم توجه برنامهریزان اجتماعی به ارزش‌های متعالی حاکم بر جامعه اسلامی بخصوص آیات قرآن کریم از اهمیت بسیار بالایی برخوردار است.

تشکر و قدردانی

این مقاله هیچ‌گونه حامی مالی نداشته است.

۱۰. «وَ مِنْ آيَاتِهِ أَنْ خَلَقَ لَكُمْ مِنْ أَنْفُسِكُمْ أَزْوَاجًا لِتَسْكُنُوا إِلَيْهَا وَ جَعَلَ بَيْنَكُمْ مَوَدَّةً وَ رَحْمَةً إِنَّ فِي ذَلِكَ لَآيَاتٍ لِقَوْمٍ يَتَفَكَّرُونَ».

۱۱. «وَ الَّذِينَ جَاهَدُوا فِينَا لَنَهْدِيَنَّهُمْ سُبُلَنَا وَإِنَّ اللَّهَ لَمَعَ الْمُحْسِنِينَ».

References

Cultural and Social Studies in Tehran, Tehran

- Ali Akbari, H (2008), Religion and Development, Yas's Strategy, First Year, Sh. 4. P. 102-93.
- Azad Armaki, T, Mobaraki, & Shahbazi, (2012), Investigation and Identification of Applied Social Development Indicators (Using Delphi Technique), Quarterly Journal of Socio-Cultural Development Studies, First Year, No. 1.
- Biro Alen (1996) Culture of Social Sciences, Translation by Bagher Sarukhani, Kayhan, Tehran.
- Chalabi, M (1996), Sociology of Order; Theoretical Analysis of the Social Order, Nashr-e-Ni, Tehran.
- Chatterjee, S. and Hadi, A. S. (2006), Sensitivity Analysis in Linear Regression, New York: John Wiley & Sons.
- Farpak Consulting Engineers (1984) Report on the first stage of construction and construction of a liquefied natural gas network in the city of Qasr, Sistan, Volume I, Sistan and Baluchestan Regional Hospital, Zahedan.
- Fazeli, M, Fatahi, S, Zanjan Rafiee & Seyedeh Nastaran (2013), Social Development, Indicators and Status of Iran in the World, Journal of Socio-Cultural Development Studies, Volume 2, Number 1, Pages 182-159.
- Firouzabadi, S. A & Imani Jajarmi, H (2007), Social Capital and Social Economic Development in Tehran Metropolis, Journal of Social Welfare, Vol. 6, No. 23.
- Griffin J. Economic development strategies. Translated by Hossein Raghfar and Mihammad Hosseini. 1st ed. Tehran: Ney Publication; 1998.
- Governorate of Zabul: 2012.
- Habibi Badrabadi, M (2011), Providing Indicators for Assessing Social Development in the Framework of the Islamic-Iranian Development Model, Journal: Basij Strategic Studies, Fourteenth - No. 50, pp. 67-84.
- Karimi M, Khannifar, H, Taheri Nejad, F (2015), The Design of Conceptual Model of Components of Social Capital from the Viewpoint of the Islamic System, Article 8, Volume 2, Issue 4, Pages 605-630.
- Khosravi, M (2008), Environmental Impact of Hirmand River Fluctuations with 120 Days Winds of Sistan, Geographical Quarterly, No. 91, 48-19.
- Matsui, N. 2004, Social Development Index as Capability Proxy: An Illustration of South and East Asia, The Graduate School of East Asian Studies Yamaguchi University, Japan.
- Midgley, J. (1995) Social Development: The Developmental Perspective in Social Welfare. London, Thousand Oaks, CA and New Delhi: Sage, 194pp.
- Musaei, M (2009) The Relationship between Social Development and Economic Development, Yas's Strategy, No. 20.
- Piran, P (2003), Social Development and Challenges, Lecture at the National Design Bureau of the Ministry of Culture and Islamic Guidance.
- Sohrabi, A, Shirzadi Gilani, (2007), Results of Waste Management Studies in Sistan Area (Urban and Rural), Journal of Waste Management.
- Seifollahi, S (2007), sociology of social problems in Iran, Sinai Scholars Society, Tehran.
- Tausch, Arno: "Is islam really a development blockade? Ankara Center for Turkish policy Studies, ANKAM, Insight Turkey, vol. 7. 1, 2005.
- Tavasoli, G. A (1993), the comprehensiveness of the concept and its relationship with culture, the magazine of culture and development.
- Vacyst, r Ann (2008), Paper on the Conceptual Payment of Social Development (from the Social Development Book). Translation by Mohammad Ahranoun, Research Institute for